



วิสัยทัศน์ นโยบายและแนวทางการบริหารงาน  
คณะวิทยาการจัดการ มหาวิทยาลัยราชภัฏพิบูลสงคราม  
(พ.ศ. 2560-2564)



ดร. อุษณีย์ เล็งพานิช

ผู้เข้ารับการสรรหาเพื่อดำรงตำแหน่งคณบดี  
คณะวิทยาการจัดการ มหาวิทยาลัยราชภัฏพิบูลสงคราม

## สารบัญ

	หน้า
ส่วนที่ 1 ประวัติและผลงาน	2
ส่วนที่ 2 ผลงานสำคัญระหว่างดำรงตำแหน่ง คณบดีคณะวิทยาการจัดการ (พ.ศ. 2556-2560)	10
ส่วนที่ 3 วิสัยทัศน์ นโยบาย และแนวทางในการบริหารคณะวิทยาการจัดการ ในปี 2560 - 2564	16
แนวคิดในการบริหารงาน	21
เป้าหมายของการบริหารงาน	21
วิสัยทัศน์	22
นโยบายในการบริหารงาน	22
แนวทางในการบริหารงาน	22
นโยบายด้านที่ 1 จัดการศึกษาและผลิตบัณฑิตนักปฏิบัติ ฯ	22
นโยบายด้านที่ 2 ส่งเสริมความเป็นเลิศทางวิชาการของคณาจารย์ ฯ	26
นโยบายด้านที่ 3 บริการวิชาการอย่างมีคุณภาพ	28
นโยบายด้านที่ 4 ทำนุบำรุงศิลปวัฒนธรรม ฯ	30
นโยบายด้านที่ 5 บริหารจัดการองค์การด้วยหลักธรรมาภิบาล ฯ	32

# ส่วนที่1

## ประวัติและผลงาน



ปี พ.ศ.	ดำรงตำแหน่ง
พ.ศ. 2556 - 2560	กรรมการส่งเสริมและพัฒนาบุคลากร มหาวิทยาลัยราชภัฏพิบูลสงคราม
พ.ศ. 2556 - 2560	กรรมการจัดการศึกษาระดับปริญญาตรี มหาวิทยาลัยราชภัฏพิบูลสงคราม
พ.ศ. 2556 - 2560	กรรมการศูนย์บริการนักศึกษา มหาวิทยาลัยราชภัฏพิบูลสงคราม
พ.ศ. 2556 - 2560	กรรมการดำเนินการใช้ประโยชน์พื้นที่ อำเภอบ้านด่านลานหอย จังหวัดสุโขทัย
พ.ศ. 2556 - 2560	กรรมการดำเนินงาน ศูนย์แนะแนวและให้คำปรึกษา

### ประสบการณ์ทำงานด้านบริหาร

ปี พ.ศ.	ดำรงตำแหน่ง
พ.ศ. 2554 - 2556	รองคณบดีฝ่ายวางแผนและพัฒนา คณะวิทยาการจัดการ
พ.ศ. 2552 - 2554	รองคณบดีฝ่ายวิชาการ คณะวิทยาการจัดการ
พ.ศ. 2556 - 2557	ประธานหลักสูตรบริหารธุรกิจมหาบัณฑิต (หลักสูตรปริญญาโท)
พ.ศ. 2551 - 2555	ประธานหลักสูตรศิลปศาสตรมหาบัณฑิต (หลักสูตรปริญญาโท)
พ.ศ. 2536 - 2540	ผู้จัดการ บริษัทเงินทุนหลักทรัพย์ ธนชาติ จำกัด (มหาชน) สาขาพิษณุโลก

### ประสบการณ์ทำงานด้านอื่นๆ

ตำแหน่งงาน	หน่วยงาน
หัวหน้าโครงการ “หน่วยบ่มเพาะการวิจัยเฉพาะทางด้านการบัญชีและการเงิน”	มหาวิทยาลัยราชภัฏพิบูลสงคราม
ที่ปรึกษาและคณะกรรมการประเมินแผนการลงทุนรายบุคคล โครงการเสริมสร้างผู้ประกอบการใหม่	กรมส่งเสริมอุตสาหกรรม กระทรวงอุตสาหกรรม
ผู้ให้คำแนะนำธุรกิจขั้นสูง (Advance Business Counselor)	กรมส่งเสริมอุตสาหกรรม กระทรวงอุตสาหกรรม
กรรมการโครงการเพิ่มศักยภาพผู้ว่างงานเพื่อสร้างมูลค่าทางเศรษฐกิจและสังคมในชุมชน	สำนักงานแรงงานจังหวัดพิษณุโลก กระทรวงแรงงาน
กรรมการสมาคมนิสิตเก่ามหาวิทยาลัยนเรศวร พ.ศ. 2552 - ปัจจุบัน	มหาวิทยาลัยนเรศวร

## ผลงานทางวิชาการ

### ทุนวิจัย

ปี	ชื่อเรื่อง	แหล่งทุน	เงินทุน
2559	การเข้าถึงแหล่งเงินทุนของ SMEs ในจังหวัดพิษณุโลก เพื่อพัฒนาสู่การเป็นวิสาหกิจที่มีศักยภาพในการแข่งขัน และขับเคลื่อนเศรษฐกิจของประเทศฯ	สำนักงาน คณะกรรมการวิจัย แห่งชาติ (วช.)	520,000
2559	การวิเคราะห์ความสามารถในการแข่งขันของเครือข่าย (Cluster) วิสาหกิจผู้ประกอบการอาหารและเครื่องดื่ม ตามแนวคิดระบบเพชร (Diamond Model)	กระทรวงอุตสาหกรรม	100,000
2558	การจัดการและการถ่ายทอดความรู้การจัดการเมล็ดพันธุ์ข้าวตามระบบการเกษตรที่ดี (GAP) เพื่อเพิ่มศักยภาพการแข่งขันในตลาดโลกแบบพึ่งพาตนเอง	สำนักงาน คณะกรรมการวิจัย แห่งชาติ (วช.)	540,000
2556	การจัดการเมล็ดพันธุ์ข้าวตามระบบการเกษตรที่ดี (GAP) เพื่อเพิ่มศักยภาพการแข่งขันในตลาดโลกฯ: ศึกษาเฉพาะกรณีของเกษตรกรในเขตจังหวัดพิษณุโลก	สำนักงาน คณะกรรมการวิจัย แห่งชาติ (วช.)	270,000
2554	การสร้างภูมิคุ้มกันแบบพึ่งพาตนเองและความเข้มแข็งอย่างยั่งยืนให้วิสาหกิจขนาดกลางและขนาดย่อมในเขตภาคเหนือ โดยใช้ข้อมูลทางการบัญชีบริหารฯ	สำนักงาน คณะกรรมการวิจัย แห่งชาติ (วช.)	240,000
2553	การศึกษาผลสัมฤทธิ์ของการจัดการเรียนการสอนตาม ศักยภาพของนักศึกษาสาขาวิชาการบัญชี คณะ วิทยาการจัดการ มหาวิทยาลัยราชภัฏพิบูลสงคราม	มหาวิทยาลัยราชภัฏ พิบูลสงคราม	30,000
2551	การศึกษาศาภาพการจัดการเรียนการสอนที่เน้นผู้เรียน เป็นสำคัญของคณะวิทยาการจัดการ มหาวิทยาลัยราช ภัฏพิบูลสงคราม	มหาวิทยาลัยราชภัฏ พิบูลสงคราม	100,000
2544	ความคิดเห็นของประชาชนในเขตเทศบาลเมือง จังหวัด พิษณุโลกที่มีต่อการปรับอัตราภาษีเงินได้ส่วนบุคคล	มหาวิทยาลัยราชภัฏ พิบูลสงคราม	40,000

## การเผยแพร่ผลงานวิจัย

การเผยแพร่ผลงานที่วิจัยสำคัญ มีดังนี้

1. ผลงานวิจัยได้รับรางวัลผลงานวิจัยดีเด่น รองชนะเลิศอันดับ 1 จากในการประชุมวิชาการระดับชาติ "พิบูลสงครามวิจัย"และนิทรรศการ "การพัฒนาศักยภาพการท่องเที่ยว" จากท้องถิ่นสู่อาเซียน มหาวิทยาลัยราชภัฏพิบูลสงคราม ปี 2557 ด้วยงานวิจัยเรื่อง “การใช้กรณีศึกษาในการสอน เพื่อเพิ่มทักษะการประยุกต์ใช้ข้อมูลทางการบัญชีในการบริหารจัดการและการปฏิบัติงาน”

2. ผลงานวิจัยได้รับคัดเลือกให้เป็นตัวแทนของมหาวิทยาลัยราชภัฏพิบูลสงคราม ไปนำเสนอผลงานในภาคนิทรรศการ ในงาน “การนำเสนอผลงานวิจัยแห่งชาติ 2555” (Thailand Research Expo 2012) จัดโดย สำนักงานคณะกรรมการวิจัยแห่งชาติ (วช.) ด้วยงานวิจัยเรื่อง “การจัดการเมล็ดพันธุ์ข้าวตามระบบการเกษตรที่ดี (GAP) เพื่อเพิ่มศักยภาพการแข่งขันในตลาดโลกแบบพึ่งพาตนเองอย่างยั่งยืน: ศึกษาเฉพาะกรณีของเกษตรกรในเขตจังหวัดพิษณุโลก”

3. ได้รับเชิญจากสำนักวิชาการ สำนักงานเลขาธิการสภาผู้แทนราษฎร รัฐสภา สัมภาษณ์ออกรายการวิทยุรัฐสภา เดือนมกราคม 2556 เพื่อเผยแพร่ผลงานวิจัยเรื่อง “การจัดการเมล็ดพันธุ์ข้าวตามระบบการเกษตรที่ดี (GAP) เพื่อเพิ่มศักยภาพการแข่งขันในตลาดโลกแบบพึ่งพาตนเองอย่างยั่งยืน: ศึกษาเฉพาะกรณีของเกษตรกรในเขตจังหวัดพิษณุโลก”

4. ผลงานวิจัยมีการตีพิมพ์เผยแพร่ในวารสารวิชาการที่อยู่ในฐานข้อมูล TCI กลุ่มที่ 1 และกลุ่มที่ 2 และในวารสารการประชุมวิชาการระดับชาติ และระดับนานาชาติ จำนวน 16 ผลงาน ดังนี้

อุษณีย์ เสียงพานิช. (2559). การเข้าถึงแหล่งเงินทุนของ SMEs ในจังหวัดพิษณุโลก เพื่อพัฒนาสู่การเป็นวิสาหกิจที่มีศักยภาพในการแข่งขันและการขับเคลื่อนเศรษฐกิจของประเทศไทยให้ก้าวข้ามการเป็นประเทศรายได้ปานกลาง (middle-income trap) ไปสู่ประเทศรายได้สูง. สำนักงานคณะกรรมการวิจัยแห่งชาติ (วช.).

อุษณีย์ เสียงพานิช. (2559). การประยุกต์ใช้บัญชีเพื่อการจัดการสำหรับการตัดสินใจผลิตเมล็ดพันธุ์ข้าวตามระบบการปฏิบัติทางการเกษตรที่ดี (GAP: Seed) : กรณีศึกษาของเกษตรกรในเขตจังหวัดพิษณุโลก. วารสารมนุษยศาสตร์และสังคมศาสตร์ บัณฑิตวิทยาลัย มหาวิทยาลัยราชภัฏพิบูลสงคราม. 10 (2). 37-54.

อุษณีย์ เสียงพานิช. (2559). การวิเคราะห์ความสามารถในการแข่งขันของเครือข่ายวิสาหกิจหรือคลัสเตอร์ (Cluster) ผู้ประกอบการอาหารและเครื่องดื่มตามแนวคิดระบบเพชร (Diamond Model). กรมส่งเสริมอุตสาหกรรม กระทรวงอุตสาหกรรม.

อุษณีย์ เสียงพานิช. (2558). การบัญชีและการใช้ข้อมูลทางการบัญชีเพื่อการบริหารจัดการของ SMEs ในเขตภาคเหนือ. วารสารวิทยาการจัดการสมัยใหม่, 8 (2), 101-113.

อุษณีย์ เสียงพานิช. (2558). การจัดการและการถ่ายทอดความรู้การจัดการเมล็ดพันธุ์ข้าวตามระบบการเกษตรที่ดี (GAP) เพื่อเพิ่มศักยภาพการแข่งขันในตลาดโลกแบบพึ่งพาตนเองอย่างยั่งยืน. สำนักงานคณะกรรมการวิจัยแห่งชาติ (วช.).

Sengpanich, U. (2014). The Utilization of Managerial Accounting in Small and Medium Enterprises in the Northern Part of Thailand. *The 6th International Science, Social Sciences, Engineering and Energy Conference (I-SEEC 2014)*. Udon Thani: Udon Thani Rajabhat University.

อุษณีย์ เสียงพานิช. (2557). การใช้กรณีศึกษาในการสอน เพื่อเพิ่มทักษะการประยุกต์ใช้ข้อมูลทางการบัญชีในการบริหารจัดการและการปฏิบัติงาน. *การประชุมวิชาการ "พิบูลสงครามวิจัย" และนิทรรศการ "การพัฒนาศักยภาพการท่องเที่ยว" จากท้องถิ่นสู่อาเซียน* (หน้า 466). พิษณุโลก: มหาวิทยาลัยราชภัฏพิบูลสงคราม.

อุษณีย์ เสียงพานิช. (2556). การจัดการเมล็ดพันธุ์ข้าวตามระบบการปฏิบัติทางการเกษตรที่ดี (GAP) เพื่อเพิ่มศักยภาพการแข่งขันในตลาดโลกแบบพึ่งพาตนเองให้แก่ชาวไทย. *เอกสารข่าวสารงานวิจัยและพัฒนา สำนักวิชาการ สำนักงานเลขาธิการสภาผู้แทนราษฎร*, 12. หน้า 7-10.

อุษณีย์ เสียงพานิช. (2555). การจัดการเมล็ดพันธุ์ข้าวตามระบบการเกษตรที่ดี (GAP) เพื่อเพิ่มศักยภาพการแข่งขันในตลาดโลกแบบพึ่งพาตนเองอย่างยั่งยืน: ศึกษาเฉพาะกรณีของเกษตรกรในเขตจังหวัดพิษณุโลก. *การประชุมวิชาการระดับชาติและนานาชาติประจำปี 2555 ชุมชนท้องถิ่น: ฐานรากการพัฒนาประชาคมเศรษฐกิจอาเซียน* (หน้า 53). ขอนแก่น: สำนักงานคณะกรรมการการอุดมศึกษาและมหาวิทยาลัยขอนแก่น.

อุษณีย์ เสียงพานิช. (2555). การสร้างภูมิคุ้มกันแบบพึ่งพาตนเองและความเข้มแข็งอย่างยั่งยืนให้แก่วิสาหกิจขนาดกลางและขนาดย่อมในเขตภาคเหนือ โดยการใช้ข้อมูลทางการบัญชียกระดับขีดความสามารถในการบริหารจัดการ. *การประชุมวิชาการระดับชาติ "วิทยาการจัดการวิชาการ 2012"* (หน้า 331). เชียงใหม่: เครือข่ายความร่วมมือทางวิชาการ คณะวิทยาการจัดการ มหาวิทยาลัยราชภัฏกลุ่มภาคเหนือ.

อุษณีย์ เสียงพานิช. (2552). *การศึกษาสภาพการจัดการเรียนการสอนที่เน้นผู้เรียนเป็นสำคัญของคณะวิทยาการจัดการ มหาวิทยาลัยราชภัฏพิบูลสงคราม*. พิษณุโลก: มหาวิทยาลัยราชภัฏพิบูลสงคราม.

อุษณีย์ เสียงพานิช. (2551). ปัจจัยประกอบการตัดสินใจในการเลือกเข้ารับการพัฒนาความรู้ต่อเนื่องทางวิชาชีพของผู้ทำบัญชีในเขตจังหวัดพิษณุโลก พิจิตร สุโขทัย และตาก. พิษณุโลก: มหาวิทยาลัยราชภัฏพิบูลสงคราม.

Sengpanich, U. (2007). *The Characteristics of Activity-Based Costing in Thai Manufacturing Firms*. Adelaide, Australia: University of South Australia.



อุษณีย์ เสียงพานิช. (2545). - การศึกษาผลสัมฤทธิ์ของการจัดการเรียนการสอนตามศักยภาพของนักศึกษา สาขาวิชาการบัญชี คณะวิทยาการจัดการ มหาวิทยาลัยราชภัฏพิบูลสงคราม . พิษณุโลก: มหาวิทยาลัยราชภัฏพิบูลสงคราม .

อุษณีย์ เสียงพานิช. (2543). การบัญชีสามมิติของสถาบันราชภัฏพิบูลสงคราม. พิษณุโลก: สถาบันราชภัฏพิบูลสงคราม .

อุษณีย์ เสียงพานิช. (2542). ความคิดเห็นของประชาชนในเขตอำเภอเมือง จังหวัดพิษณุโลก ที่มีต่อการปรับอัตราภาษีเงินได้ส่วนบุคคล ของกรมสรรพากร กระทรวง . พิษณุโลก: สถาบันราชภัฏพิบูลสงคราม.

### ผลงานหนังสือ ตำรา

แต่งหนังสือชื่อเรื่อง “การบัญชีเพื่อการจัดการองค์กรท้องถิ่น” พิมพ์ออกจำหน่ายทั่วประเทศ ในปี 2553 โดยบริษัท เอ็กซ์เปอร์เน็ท จำกัด กรุงเทพมหานคร

### ผลงานรับเชิญเป็นผู้ทรงคุณวุฒิและวิทยากรภายนอกมหาวิทยาลัย

1. กรรมการร่างหลักสูตรปรัชญาดุษฎีบัณฑิต สาขาวิชาการบริหารธุรกิจ คณะบริหารธุรกิจ เศรษฐศาสตร์และการสื่อสาร มหาวิทยาลัยนเรศวร
2. ที่ปรึกษาคุณวุฒิพิเศษ ระดับปริญญาเอก มหาวิทยาลัยนเรศวร
3. กรรมการผู้ทรงคุณวุฒิภายนอก สอบคุณวุฒิพิเศษ ระดับปริญญาเอก และวิทยานิพนธ์ ระดับปริญญาโท คณะบริหารธุรกิจ เศรษฐศาสตร์และการสื่อสาร มหาวิทยาลัยนเรศวร
4. ผู้ทรงคุณวุฒิอ่านบทความวิจัย การประชุมวิชาการระดับชาติ เครือข่ายความร่วมมือทางวิชาการ คณะวิทยาการจัดการ มหาวิทยาลัยราชภัฏกลุ่มภาคเหนือ
5. ผู้ทรงคุณวุฒิอ่านบทความวิชาการของวารสารวิชาการมนุษยศาสตร์และสังคมศาสตร์ มหาวิทยาลัยราชภัฏพิบูลสงคราม
6. ที่ปรึกษาคณะกรรมการกองอำนวยการรักษาความมั่นคงภายใน (กอ.รมน.)
7. อาจารย์พิเศษ สอนรายวิชา “การบริหารการเงินส่วนบุคคล” หลักสูตรบริหารธุรกิจบัณฑิต สาขาการเงินและการธนาคาร คณะบริหารธุรกิจ เศรษฐศาสตร์และการสื่อสาร มหาวิทยาลัยนเรศวร
8. วิทยากรหลักสูตรการพัฒนานักวิจัย สำนักงานคณะกรรมการวิจัยแห่งชาติ (วช.)
9. วิทยากรฝึกอบรมข้าราชการสังกัดกรมวิชาการเกษตร จ.นครสวรรค์ เรื่อง การตรวจสอบภายใน และการบริหารความเสี่ยงตามหลัก COSO
10. วิทยากรฝึกอบรมเชิงปฏิบัติการ ผู้ประกอบการขนาดกลางและขนาดย่อม จ.พิจิตร เรื่อง การเขียนแผนธุรกิจ
11. วิทยากรฝึกอบรม กรรมการบริหารกองทุนสหกรณ์และกลุ่มออมทรัพย์ จ.พิษณุโลก เรื่อง การวิเคราะห์งบการเงิน

12. วิทยาการฝึกอบรม ข้าราชการทหาร สังกัดกองบิน 46 กองทัพอากาศ จ.พิษณุโลก เรื่อง การจัดการสมัยใหม่
13. วิทยาการฝึกอบรมผู้ประกอบการอุตสาหกรรมในโครงการบ่มเพาะของศูนย์ส่งเสริมอุตสาหกรรมกระทรวงอุตสาหกรรม จ.พิษณุโลกเรื่อง การบริหารการเงิน

## ผลงานโครงการความร่วมมือกับหน่วยงานในประเทศ

1. เป็นกรรมการฝ่ายวิชาการจัดทำหลักสูตร “Mini – MBA” ในโครงการความร่วมมือระหว่างกองทัพอากาศ กระทรวงกลาโหมกับคณะวิทยาการจัดการ เพื่อพัฒนาข้าราชการทหาร สังกัดกองบิน 46 กองทัพอากาศ
2. เป็นกรรมการฝ่ายวิชาการจัดทำหลักสูตร “การสร้างโอกาสทางการเงินและอาชีพ” ในโครงการความร่วมมือระหว่างสำนักงานแรงงานจังหวัด กระทรวงแรงงานกับคณะวิทยาการจัดการเพื่อให้ความรู้ด้านการเงินและการเพิ่มประสิทธิภาพในการประกอบอาชีพ แก่ประชาชนในเขต 5 อำเภอของจังหวัดพิษณุโลก ได้แก่ อำเภอเมือง อำเภอวังทอง อำเภอบางกระทุ่ม อำเภอเนินมะปราง อำเภอชาติตระการ
3. เป็นผู้บริหารโครงการ “สานสัมพันธ์ชุมชนเพื่อเพิ่มประสิทธิภาพในการใช้พลังงาน” ของการไฟฟ้าฝ่ายผลิต กระทรวงพลังงาน จัดการฝึกอบรมการใช้พลังงานไฟฟ้าอย่างประหยัด ให้แก่ประชาชนในเขตจังหวัดพิษณุโลก และจังหวัดพิจิตร

## ส่วนที่ 2

ผลงานสำคัญระหว่างดำรงตำแหน่ง

คณบดีคณะวิทยาการจัดการ (พ.ศ. 2556-2560)

## ผลการพัฒนาคณะระหว่างดำรงตำแหน่งคณบดี พ.ศ.2556-2560

ผลการพัฒนาคณะวิทยาการจัดการในระหว่างที่ดำรงตำแหน่งคณบดี ในช่วงปี พ.ศ. 2556 ถึง 2560 สรุปได้ดังนี้

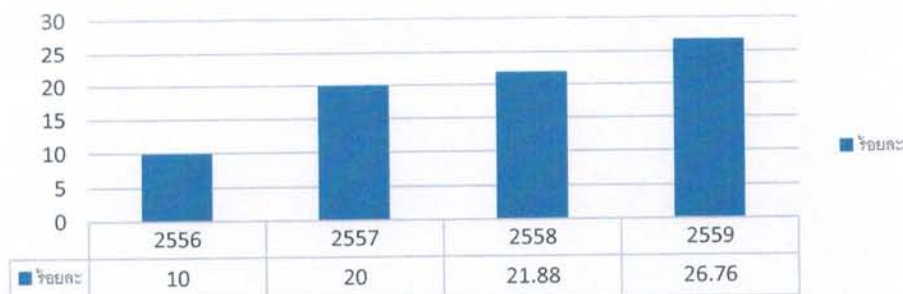
### 1. ผลการพัฒนาอาจารย์

คณะได้จัดโครงการและสนับสนุนงบประมาณในการพัฒนาอาจารย์ในช่วงปี 2556-2560 ซึ่งผลการพัฒนาอาจารย์ ดังนี้

#### การพัฒนาอาจารย์ด้านคุณวุฒิปริญญาเอก

ในปี 2556-2559 ได้ส่งเสริมการพัฒนาอาจารย์ให้ไปศึกษาต่อในระดับปริญญาเอก ทำให้คณะมีอาจารย์ที่มีวุฒิการศึกษาปริญญาเอกเพิ่มขึ้น โดยผลการพัฒนาอาจารย์ในด้านนี้ ทำให้สัดส่วนของอาจารย์ที่จบการศึกษาระดับปริญญาเอกต่อจำนวนอาจารย์ประจำทั้งหมดเพิ่มขึ้นจากร้อยละ 10 ในปี 2556 เป็นร้อยละ 26.76 ในปี 2559

ร้อยละอาจารย์ที่มีคุณวุฒิปริญญาเอก



#### การพัฒนาอาจารย์ด้านตำแหน่งวิชาการ

ในปี 2556-2559 คณะได้มีการพัฒนาอาจารย์ด้านตำแหน่งวิชาการ โดยจัดสรรงบประมาณในการฝึกอบรมและสนับสนุนเป็นเงินรางวัลเพื่อจูงใจให้อาจารย์ทำผลงานเพื่อขอกำหนดตำแหน่งทางวิชาการ ซึ่งผลของการพัฒนาทำให้คณะมีสัดส่วนของอาจารย์ที่มีตำแหน่งทางวิชาการต่ออาจารย์ประจำทั้งหมดเพิ่มขึ้นจากร้อยละ 25.86 ในปี 2556 เป็นร้อยละ 36.98 ในปี 2559

ร้อยละอาจารย์ที่มีตำแหน่งวิชาการ



## 2. ผลการพัฒนาการศึกษา

ในปี 2556 - 2559 คณะวิทยาการจัดการได้มีการพัฒนานักศึกษาทั้งด้านวิชาการและได้จัดกิจกรรมและความรู้ที่เสริมคุณลักษณะด้านคุณธรรมจริยธรรมให้กับนักศึกษาด้วย และยังได้มีการฝึกให้นักศึกษามีคุณสมบัติเป็นไปตามอัตลักษณ์ของมหาวิทยาลัย คือ บัณฑิตนักปฏิบัติ เพื่อให้ศึกษามีทักษะการเรียนรู้เพิ่มขึ้น โดยการให้นักศึกษาร่วมนำความรู้ที่ได้จากการเรียนมาประยุกต์ใช้ปฏิบัติในโครงการต่างๆ ของคณะ ซึ่งขอยกตัวอย่างของการพัฒนานักศึกษาไว้พอสังเขป ดังนี้

1. นักศึกษาสาขาวิชาการบัญชีได้นำความรู้ด้านการบัญชีไปใช้สอนชุมชนทำบัญชีครัวเรือน ในการบริการวิชาการในโครงการพัฒนาชุมชนต้นแบบด้านการพึ่งพาตนเองด้วยเศรษฐกิจพอเพียงตามแนวพระราชดำริอย่างครบวงจร

2. นักศึกษาสาขาวิชาการท่องเที่ยวและการโรงแรม นำความรู้ด้านการท่องเที่ยวไปเป็นผู้ช่วยวิทยากรจัดอบรมยุวมัคคุเทศก์ของเทศบาลนครพิษณุโลก ในโครงการพัฒนาศักยภาพบุคลากรด้านการท่องเที่ยว

3. นักศึกษาสาขาวิชาการบัญชี นำความรู้ด้านภาษีอากร ไปบริการให้แก่คณาจารย์และบุคลากรของมหาวิทยาลัย ด้วยการรับคำนวณและยื่นแบบภาษีให้แก่กรมสรรพากร

นอกจากนี้ คณะยังสนับสนุนงบประมาณให้สาขาวิชาต่างๆ ได้มีการนำนักศึกษาเข้าร่วมแข่งขันเพื่อวัดทักษะความรู้ในเวทีทางวิชาการต่างๆ ซึ่งขอยกตัวอย่างไว้พอสังเขป ดังนี้

1. นักศึกษาสาขาวิชานิติศาสตร์เข้าร่วมแข่งขันโครงการ New Gen New Media ต่อต้านคอร์ปชั่น ได้รับรางวัลชนะเลิศและเข้ารับรางวัลจากนายกรัฐมนตรี พลเอกประยุทธ์ จันทร์โอชา ที่ทำเนียบรัฐบาล

2. นักศึกษาสาขาการบัญชี เข้าร่วมแข่งขันในโครงการ Thailand Accounting Challenge ณ มหาวิทยาลัยเกษตรศาสตร์ ได้รับรางวัลรองชนะเลิศอันดับ 2 จากผู้เข้าร่วมแข่งขันจากมหาวิทยาลัยทั่วประเทศ 84 ทีม

3. ส่งนักศึกษาเข้าร่วมประกวดรางวัล ประเภททำนุบำรุงศิลปวัฒนธรรม คุณธรรม จริยธรรม ได้รับรางวัลพระราชทานจากสมเด็จพระเทพรัตนราชสุดาฯ 4 ปีซ้อน เป็นรางวัลชมเชย 3 ปี และรางวัลชนะเลิศ 1 ปี

สำหรับการพัฒนานักศึกษาด้านทักษะการใช้ภาษาและการฝึกประสบการณ์ในระดับนานาชาตินั้น คณะได้ดำเนินการส่งนักศึกษาที่ผ่านการคัดเลือกตามเกณฑ์ไปฝึกงานที่ต่างประเทศ ดังนี้

ปี 2556 - 2558 ส่งนักศึกษาสาขาการท่องเที่ยวและการโรงแรม สาขาการบัญชี สาขาการจัดการทรัพยากรมนุษย์ และ สาขานิติศาสตร์ ไปฝึกงานที่โรงแรมชั้นนำหนึ่งในเมืองหลวงพระ

บาง ประเทศลาว ซึ่งนักศึกษาได้ฝึกใช้ภาษาอังกฤษและภาษาจีนในการสื่อสาร และได้เรียนรู้ทั้ง ภาษาพูดและภาษาเขียนลาวไปในขณะเดียวกัน

ปี 2559 ส่งนักศึกษาสาขาการจัดการ และสาขาการท่องเที่ยวและการโรงแรมไปฝึกงานที่ University of New Mexico ประเทศสหรัฐอเมริกา ซึ่งนักศึกษาได้ฝึกกระบวนการในท้องสมุด และ ได้ร่วมเข้าชั้นเรียนภาษาอังกฤษกับนักเรียนต่างชาติของมหาวิทยาลัย

### 3. ผลการพัฒนาหลักสูตร

ในปี 2556-2560 คณะได้มีการพัฒนาหลักสูตรที่เป็นไปตามความต้องการของสังคม 2 หลักสูตร คือ

1. หลักสูตรบริหารธุรกิจมหาบัณฑิต สาขาการจัดการประยุกต์ เป็นหลักสูตรในระดับปริญญาโท ซึ่งสามารถเปิดรับนักศึกษาได้ตั้งแต่ปี 2556 และมีนักศึกษาสนใจสมัครเต็มตามจำนวนที่กำหนดไว้ทุกปี

2. หลักสูตรบริหารธุรกิจบัณฑิต สาขาการจัดการธุรกิจค้าปลีก เป็นหลักสูตรในระดับปริญญาตรี ซึ่งเป็นหลักสูตรนำร่องการฝึกงานแบบสหกิจ WIL ร่วมกับบริษัทในเครือ ซีพีออลล์ ซึ่งได้เปิดรับนักศึกษาเมื่อปีการศึกษา 2559

### 4. ผลการพัฒนางานวิจัย

การพัฒนางานด้านการวิจัยของคณะวิทยาการจัดการในปี 2556-2560 ได้ดำเนินการวัดผลการพัฒนาออกเป็น 2 ด้าน ดังนี้

#### 1. ด้านทุนวิจัย

คณะได้มีการส่งเสริมให้อาจารย์ได้มีการทำวิจัย โดยได้จัดสรรงบประมาณในการจัดฝึกอบรมการทำวิจัย มีการประชาสัมพันธ์แหล่งทุน และจัดพี่เลี้ยงนักวิจัยให้แก่นักวิจัยรุ่นใหม่ ทำให้คณะประสบผลสำเร็จด้านตัวชี้วัดเกี่ยวกับทุนวิจัย ซึ่งผลการประเมินคุณภาพการศึกษาด้านเงินสนับสนุนงานวิจัยหรืองานสร้างสรรค์ต่อจำนวนอาจารย์ประจำและนักวิจัยประจำ มีระดับคะแนนการประเมินเพิ่มขึ้นจนถึงได้คะแนนเต็ม 5 ในปี 2556 – 2560 ดังนี้

ปี 2556	ปี 2557	ปี 2558	ปี 2559
4.45	5.00	5.00	5.00

#### 2. ด้านการตีพิมพ์เผยแพร่ผลงานวิจัย

คณะได้จัดสรรงบประมาณส่งเสริมสนับสนุนการตีพิมพ์เผยแพร่ผลงานการวิจัยของอาจารย์ในวารสารวิชาการระดับชาติและระดับนานาชาติ และการเข้าร่วมการนำเสนอผลงานในการประชุมวิชาการระดับชาติและระดับนานาชาติ ซึ่งมีผลการพัฒนาที่ดีขึ้นเป็นลำดับที่วัดได้จาก

ผลการประเมินคุณภาพการศึกษา ด้านงานวิจัยหรืองานสร้างสรรค์ที่ได้รับการตีพิมพ์เผยแพร่ ซึ่งคะแนนเพิ่มจาก 0.67 ในปี 2556 มาเป็นได้คะแนนเต็ม 5 ในปี 2559 ดังนี้

ปี 2556	ปี 2557	ปี 2558	ปี 2559
0.67	2.66	3.50	5.00

สำหรับการตีพิมพ์เผยแพร่ผลงานนี้ คณะจะได้ทำการพัฒนาไปสู่การตีพิมพ์เผยแพร่ในระดับนานาชาติให้มากยิ่งขึ้น ซึ่งกระบวนการและขั้นตอนการพัฒนาจะได้กล่าวถึงในนโยบายและแนวทางการบริหารในอนาคต คือ ปี 2560-2564

## 5. ผลการจัดตั้งศูนย์บริการทางธุรกิจเพื่อจัดหารายได้

คณะได้จัดตั้งศูนย์บริการทางธุรกิจและวิจัย ขึ้นเมื่อเดือน ธันวาคม 2559 เพื่อให้เป็นหน่วยจัดหารายได้จากบริการวิชาการและการวิจัยให้แก่บุคคลหรือหน่วยงานภายนอกคณะและมหาวิทยาลัย และใช้เป็นศูนย์จัดการเรียนรู้ทักษะการปฏิบัติงาน (KM Academy) ให้แก่นักศึกษา เพื่อให้ให้นักศึกษาได้เรียนรู้กรณีศึกษาขององค์กรธุรกิจหรือหน่วยงานที่เข้ามาขอใช้บริการกับศูนย์ ซึ่งในปัจจุบันมีผู้ขอใช้บริการที่กำลังจะต้องเริ่มดำเนินการให้บริการในเดือน มีนาคม 2560 เป็นต้นไป ดังนี้

1. โครงการวางระบบบัญชีและการทำบัญชีด้วย software ให้แก่บริษัทขายอุปกรณ์การก่อสร้าง (โครงการนี้จะนำนักศึกษาสาขาการบัญชีเข้าร่วมเรียนรู้และฝึกทักษะการปฏิบัติงาน)
2. โครงการพัฒนาผู้ประกอบการธุรกิจ ในความร่วมมือของสภาอุตสาหกรรมจังหวัดพิษณุโลก และศูนย์ส่งเสริมอุตสาหกรรมภาคที่ 2 เป็นโครงการจัดอบรมโดยเก็บค่าลงทะเบียนจากผู้เข้าร่วมการอบรม ซึ่งหลักสูตรการอบรมจะเริ่มในเดือน เมษายน 2560 โดยจัดการอบรมเป็น 2 รุ่น คือ
  - รุ่น Start up เป็นหลักสูตรสำหรับผู้ประกอบการใหม่
  - รุ่น Business matching เป็นหลักสูตรสำหรับเพิ่มศักยภาพในการติดต่อธุรกิจต่างประเทศให้แก่ผู้ประกอบการที่ต้องการเพิ่มคู่ค้าในต่างประเทศ

## 6. ผลการสร้างความร่วมมือในระดับนานาชาติ

ในช่วงปี 2558-2559 คณะได้สร้างความร่วมมือทางการศึกษากับมหาวิทยาลัยในต่างประเทศ เพื่อเปิดโลกทัศน์ทางวิชาการให้แก่บุคลากรและนักศึกษา ดังนี้

1. University of New Mexico ประเทศสหรัฐอเมริกา ซึ่งมีข้อตกลงรับนักศึกษาและบุคลากรไปแลกเปลี่ยนความรู้ ฝึกการปฏิบัติงาน และเรียนหลักสูตรระยะสั้น โดยในเดือน มีนาคม 2560 นี้ คณะจะได้จัดส่งนักศึกษาของคณะไปฝึกการปฏิบัติงาน จำนวน 2 คน

2. Universitas Gadjah Mada ประเทศอินโดนีเซีย คณะรับข้อเสนอความร่วมมือผ่านฝ่ายการต่างประเทศของมหาวิทยาลัยแห่งนี้เรียบร้อยแล้ว สามารถส่งนักศึกษาไปฝึกปฏิบัติงานและเรียนหลักสูตรระยะสั้นด้านธุรกิจได้ที่ Faculty of Economics and Business

3. The Maldives National University ประเทศอินโดนีเซีย ได้ตอบรับความร่วมมือให้จัดส่งนักศึกษาไปฝึกปฏิบัติงานหรือเรียนหลักสูตรระยะสั้นได้ที่ Faculty of Hospitality and Tourism



### ส่วนที่ 3

วิสัยทัศน์ นโยบาย และแนวทาง  
ในการบริหารคณะวิทยาการจัดการ  
ในปี 2560-2564

## นโยบายและแนวทางการบริหาร

นโยบายและแนวทางการบริหารงานคณะวิทยาการจัดการในปี 2560-2564 ได้กรอบแนวคิดมาจากหลักการ ข้อตกลง ความรู้ และรายละเอียดในแผนงานของหน่วยงานทั้งภาครัฐและเอกชน กล่าวคือ ข้อมูลหรือความรู้ที่เกี่ยวข้องกับแผนการศึกษาแห่งชาติ 2560-2574 แผนพัฒนาเศรษฐกิจและสังคมแห่งชาติ ฉบับที่ 12 ยุทธศาสตร์จังหวัดพิษณุโลก แผนยุทธศาสตร์มหาวิทยาลัยราชภัฏพิบูลสงคราม 2559-2564 และยุทธศาสตร์การพัฒนาคณะวิทยาการจัดการ 2560-2564 ข้อตกลงความร่วมมือของประเทศสมาชิกประชาคมอาเซียน (ASEAN Mutual Recognition Arrangement : MRA) แนวคิด Education 4.0 of Thailand 4.0 ทักษะแห่งอนาคต:การเรียนรู้ในศตวรรษที่ 21” และการวิเคราะห์สภาพการปัจจุบัน (SWOT) ของคณะวิทยาการจัดการ ได้ถูกนำมาพิจารณาร่วมกัน เพื่อให้นโยบายและแนวทางการบริหารงานที่กำหนดขึ้นนี้มีความสอดคล้องและรองรับกับประเด็นสำคัญในกรอบแนวคิดต่างๆ ดังกล่าวข้างต้น และเพื่อเป็นการสร้างความแข็งแกร่งให้แก่คณะวิทยาการจัดการให้สามารถจัดการศึกษาได้อย่างมีคุณภาพและได้มาตรฐาน พัฒนาศักยภาพของบุคลากรให้มีประสิทธิภาพมากยิ่งขึ้น มีการบริหารจัดการในองค์กรที่ดี รับมือกับการแข่งขันทางการศึกษาที่จะมีความรุนแรงขึ้นในอนาคตได้อย่างเข้มแข็ง และดำเนินงานตามพันธกิจต่างๆ ของมหาวิทยาลัยได้อย่างเหมาะสม

แผนการศึกษาแห่งชาติ พ.ศ. 2560-2574  
 แผนพัฒนาเศรษฐกิจและสังคมแห่งชาติฉบับที่ 12  
 ยุทธศาสตร์จังหวัดพิษณุโลก  
 ยุทธศาสตร์มหาวิทยาลัยราชภัฏพิบูลสงคราม  
 ยุทธศาสตร์คณะวิทยาการจัดการ  
 ASEAN Mutual Recognition Arrangement : MRA  
 Education 4.0 of Thailand 4.0  
 ทักษะแห่งอนาคต :การเรียนรู้ในศตวรรษที่ 21



สภาพการณ์ปัจจุบันของคณะวิทยาการจัดการ

วิสัยทัศน์

นโยบายและ  
 แนวทางใน  
 การบริหาร

## แผนการศึกษาแห่งชาติ พ.ศ. 2560-2574

แผนการศึกษาแห่งชาติ พ.ศ. 2560-2574 กล่าวว่า มหาวิทยาลัยต้องมีแผนในการผลิตและพัฒนา นักศึกษาอย่างเป็นระบบและเท่าทันต่อการเปลี่ยนแปลงของโลกปัจจุบัน โดยเฉพาะทักษะในการทำงานที่ ไม่เพียงความรู้ด้านวิชาการเท่านั้น แต่จะต้องมีทักษะในการใช้ชีวิตด้วย โดยมีทักษะ 7 ประการ ที่ควรเร่ง พัฒนาให้นักศึกษา ประกอบด้วย 1) ต้องกระตือรือร้นที่จะเรียนรู้สิ่งใหม่ๆ อยู่เสมอ 2) เป็นได้ทั้งผู้นำ ผู้ตาม และผู้ช่วย ในทุกสถานการณ์ พร้อมทำงานที่ท้าทาย โดยมองประโยชน์องค์กรมากกว่าประโยชน์ตนเอง 3) สามารถคิดและทำได้เองโดยไม่ต้องรอคำสั่ง 4) ต้องมุ่งมั่นที่จะทำงานให้สำเร็จ และได้ผลลัพธ์ตามที่ตั้งไว้ 5) มีทักษะในการประยุกต์ใช้ความรู้ที่ได้จากการศึกษาเข้าสู่การทำงาน 6) มีคุณสมบัติการทำงานแบบมืออาชีพ ตรงต่อเวลา รักษามารยาทในการทำงานอยู่เสมอ และมีความอดทนอดกลั้น สามารถแยกแยะเรื่องที่ไม่เกี่ยวกับงานออกได้ 7) มีความสามารถในการสื่อสารที่เป็นระบบ รู้จักลำดับความสำคัญในการสื่อสารให้ ผู้รับสารสามารถเข้าใจได้ในทันที สามารถโน้มน้าวผู้รับสารให้คล้อยตามได้ และมีความสามารถทางด้าน ภาษาอังกฤษ หรือภาษาที่สาม

### แผนพัฒนาเศรษฐกิจและสังคมแห่งชาติฉบับที่ 12 (พ.ศ.2560 – 2564)

ในช่วงของแผนพัฒนาเศรษฐกิจและสังคมแห่งชาติ ฉบับที่ 12 (พ.ศ. 2560 – 2564) ประเทศไทย ยังคงประสบสภาวะแวดล้อมและบริบทของการเปลี่ยนแปลงต่างๆ ที่อาจก่อให้เกิดความเสี่ยงทั้งจากภายใน และภายนอกประเทศ เช่น กระแสการเปิดเศรษฐกิจเสรี ความท้าทายของเทคโนโลยีใหม่ๆ การเข้าสู่สังคม ผู้สูงอายุ สภาวะการณ์ด้านเศรษฐกิจ สังคม ทรัพยากรสิ่งแวดล้อมของประเทศยังคงมีปัญหา ดังนั้น การ พัฒนาในช่วงแผนพัฒนาฯ ฉบับ 12 จึงต้องยึดกรอบแนวคิดและหลักการในการพัฒนา ดังนี้ 1) การน้อมนำ และประยุกต์ใช้หลักปรัชญาของเศรษฐกิจพอเพียง 2) คนเป็นศูนย์กลางของการพัฒนาอย่างมีส่วนร่วม 3) การสนับสนุนและส่งเสริมแนวคิดการปฏิรูปประเทศ 4) การพัฒนาสู่ความมั่นคง มั่งคั่ง ยั่งยืน สังคมอยู่ ร่วมกันอย่างมีความสุข

### ยุทธศาสตร์มหาวิทยาลัยราชภัฏพิบูลสงคราม พ.ศ. 2559-2564

เป็นมหาวิทยาลัยราชภัฏต้นแบบ ที่น้อมนำคุณธรรม จริยธรรมและความรู้ตามแนวพระราชดำริ บูรณาการกับการปฏิบัติการกิจ การผลิตบัณฑิต การวิจัย การบริการวิชาการ และการทำนุบำรุง ศิลปวัฒนธรรม ทำให้ชุมชนเข้มแข็งพร้อมก้าวสู่ประชาคมอาเซียน โดยมีแนวทางในการดำเนินการตาม ประเด็นยุทธศาสตร์ 4 ด้าน คือ 1) พัฒนากระบวนการเรียนรู้สู่บัณฑิตนักปฏิบัติอย่างมืออาชีพ เพื่อการพัฒนาชุมชน ท้องถิ่น 2) ปฏิรูปการวิจัยและการบริการวิชาการของมหาวิทยาลัย โดยใช้แนวทางตาม พระราชดำริ 3) ยกกระดับการทำนุบำรุงงานด้านศิลปะและวัฒนธรรมภาคเหนือตอนล่าง 4) เพิ่ม ประสิทธิภาพด้านการบริหารจัดการตามหลักธรรมาภิบาล เพื่อพัฒนาองค์กรอย่างยั่งยืน

### ยุทธศาสตร์คณะวิทยาการจัดการ

เป็นแหล่งเรียนรู้ด้านการบริหารจัดการ ที่มีคุณภาพเพื่อการพัฒนาท้องถิ่น โดยมีประเด็น ยุทธศาสตร์ คือ 1) ผลิตบัณฑิตด้านการบริหารจัดการที่มีคุณธรรมและคุณภาพ 2) ศึกษา วิจัย และถ่ายทอด

องค์ความรู้สู่ท้องถิ่น 3) บริการวิชาการแก่ท้องถิ่น 4) ส่งเสริม สร้างสรรค์ศิลปวัฒนธรรม บำรุงรักษา ทรัพยากรธรรมชาติ และสิ่งแวดล้อม 5) พัฒนาระบบการบริหารจัดการให้มีประสิทธิภาพยิ่งขึ้น

### ทักษะแห่งอนาคต : การเรียนรู้ในศตวรรษที่ 21

การเรียนรู้ในศตวรรษที่ 21 เป็นการกำหนดแนวทางยุทธศาสตร์ในการจัดการเรียนรู้ โดยสร้าง รูปแบบและแนวปฏิบัติในการเสริมสร้างประสิทธิภาพของการจัดการเรียนรู้ในศตวรรษที่ 21 แบบเน้นที่องค์ ความรู้ ทักษะ ความเชี่ยวชาญและสมรรถนะที่เกิดกับตัวผู้เรียน เพื่อใช้ในการดำรงชีวิตในสังคมแห่งความ เปลี่ยนแปลงในปัจจุบัน โดยจะอ้างอิงถึงรูปแบบ (Model) ที่พัฒนามาจากเครือข่ายองค์การความร่วมมือเพื่อ ทักษะแห่งการเรียนรู้ในศตวรรษที่ 21 (Partnership For 21st Century Skills) ซึ่งทักษะการเรียนรู้และ นวัตกรรม คือ 3R และ 4C ซึ่งมีองค์ประกอบ คือ 3 R ได้แก่ Reading (การอ่าน), การเขียน (Writing) และ คณิตศาสตร์ (Arithmetic) และ 4 C (Critical Thinking - การคิดวิเคราะห์, Communication- การ สื่อสาร Collaboration-การร่วมมือ และ Creativity-ความคิดสร้างสรรค์ รวมถึงทักษะชีวิตและอาชีพ และ ทักษะด้านสารสนเทศสื่อและเทคโนโลยี และการบริหารจัดการด้านการศึกษาแบบใหม่

### Education 4.0

การจัดการศึกษาในยุค Thailand 4.0 มีเป้าหมายเพื่อยกระดับคุณภาพการศึกษา สร้างผู้เรียนที่มี สมรรถนะเป็นที่ต้องการ สนับสนุนการคิดนวัตกรรม และการพึ่งตนเองได้บ้างทางด้านเทคโนโลยี เน้นการ เรียนที่ใช้ Cyber Physical Model เพราะเนื้อหา ข้อมูล ข่าวสาร ความรู้ มีมากขึ้น และได้รับการแทนด้วย digital มีอยู่ใน Cyber ก่อร่างเป็น Cloud Knowledge อีกทั้งมีเครื่องมือทางเทคโนโลยีที่ช่วยในการ เรียนรู้ได้ง่าย มาก และเร็ว ที่ต้นทุนต่ำ ส่วนผู้สอนในยุคดิจิทัลจึงต้องเข้าใจ TPACK Model - Technological Pedagogical and Content Knowledge ต้องมีความสามารถในการใช้เทคโนโลยี ประสานกับกระบวนการเรียนการสอน และการใช้เนื้อหาความรู้ เพื่อเป้าหมายแห่งการเรียนรู้ เพื่อสร้าง ทักษะ Learning curve ของนักศึกษา

### ASEAN Mutual Recognition Arrangement : MRA

ASEAN Mutual Recognition Arrangement (MRA) คือ ข้อตกลงยอมรับร่วมคุณสมบัตินัก วิชาชีพ ซึ่งเป็นข้อตกลงเกี่ยวกับการแสวงหาจุดยอมรับร่วมกันเรื่องคุณสมบัติของผู้ทำงานด้านบริการ โดยเฉพาะในกลุ่มที่เป็นนักวิชาชีพ เช่น แพทย์ ทันตแพทย์ วิศวกร สถาปนิก นักบัญชี บุคลากรการ ท่องเที่ยว เป็นต้น สำหรับคุณสมบัติที่ประเทศสมาชิกมานั่งเจรจาเพื่อหาจุดตกลงยอมรับร่วมกันก็คือ เรื่อง การศึกษา และประสบการณ์การทำงาน ซึ่งทั้งหมดล้วนเป็นเงื่อนไขในการได้รับอนุญาตให้ทำงานใน ประเทศหนึ่งๆ จากวัตถุประสงค์หลักของข้อตกลง MRA นี้คือ การช่วยให้นักวิชาชีพอาเซียนสามารถ เคลื่อนย้ายเข้าไปทำงานในประเทศอาเซียนอื่นได้สะดวกมากขึ้น สามารถยื่นคำขอใบอนุญาต โดยไม่ เสียเวลาตรวจสอบคุณสมบัติซ้ำ ทั้งนี้ ผู้ผ่านการรับรองคุณสมบัติและได้รับใบรับรองมาตรฐานวิชาชีพ ดังกล่าวมีสิทธิในการเดินทางไปทำงานในประเทศสมาชิกอาเซียนได้ แต่ยังคงต้องปฏิบัติตามกฎระเบียบและ ข้อกำหนดที่เกี่ยวข้องของประเทศที่เข้าไปทำงานด้วย

## สภาพการณ์ปัจจุบันคณะวิทยาการจัดการ

ข้อมูลสภาพการณ์ปัจจุบันของคณะวิทยาการจัดการได้ถูกนำมาวิเคราะห์เพื่อหาปัจจัยที่เกี่ยวข้องกับการพัฒนาภารกิจหลักของคณะ ซึ่งสรุปได้ดังนี้

### จุดแข็ง

1. หลักสูตรมีความหลากหลายและตรงตามความต้องการของท้องถิ่น
2. ค่าเล่าเรียนต่ำกว่าสถานศึกษาอื่นในท้องถิ่นเดียวกัน
3. บุคลากรส่วนใหญ่เป็นคนรุ่นใหม่มีศักยภาพและคุณภาพ
4. บุคลากรในคณะให้ความร่วมมือในการทำงานดี
5. มีอาคารสถานที่ทันสมัย
6. การบริหารจัดการเป็นแบบมีส่วนร่วม โปร่งใส

### จุดอ่อน

1. อาจารย์มีภาระงานสอนมาก เวลาไม่เพียงพอในการทำวิจัย ผลงานวิชาการ และศึกษาต่อ
2. อุปกรณ์และสิ่งอำนวยความสะดวกในการเรียนการสอนบางห้องล้าสมัย
3. อาจารย์มีผลงานวิจัยน้อย
4. อาจารย์มีจำนวนน้อยเมื่อเทียบกับจำนวนนักศึกษา
5. การฝึกปฏิบัติทักษะทางวิชาชีพในหลักสูตรมีน้อย
6. บุคลากรสายสนับสนุนมีไม่เพียงพอ
7. กิจกรรมนักศึกษาเชิงสร้างสรรค์มีน้อย

### โอกาส

1. ได้รับการยอมรับจากชุมชน ท้องถิ่น และสังคมในจังหวัด
2. มีเครือข่ายและภาคีในท้องถิ่นให้ความร่วมมือและสนับสนุนในการผลิตบัณฑิต งานวิจัยและงานสร้างสรรค์
3. แหล่งทุนสนับสนุนการทำงานวิจัยและงานสร้างสรรค์จากภายนอกมีมากขึ้น
4. มีเครือข่ายความร่วมมือเกี่ยวกับด้านงานวิจัยและงานสร้างสรรค์ทั้งภายในและภายนอก
5. ความเปิดเสรีทางการศึกษาในภูมิภาคทำให้มีพื้นที่ให้บริการมากขึ้น
6. มีศิษย์เก่าที่มีศักยภาพในการให้ความร่วมมือกับคณะมาก

### อุปสรรค

1. การแข่งขันในการให้บริการการศึกษาสูงขึ้น
2. งบประมาณต่อรายหัวนักศึกษาต่ำกว่าสายวิทยาศาสตร์ส่งผลต่อการจัดการศึกษาในภาคปฏิบัติ
3. ค่านิยมในการศึกษาต่อในมหาวิทยาลัยที่มีชื่อเสียง ทำให้นักเรียนที่มีผลการเรียนดีเลือกเรียนที่คณะน้อย ซึ่งมีผลต่อคุณภาพของบัณฑิต
4. มหาวิทยาลัยกำหนดกิจกรรมนักศึกษามากทำให้เวลาในการจัดกิจกรรมของคณะน้อย

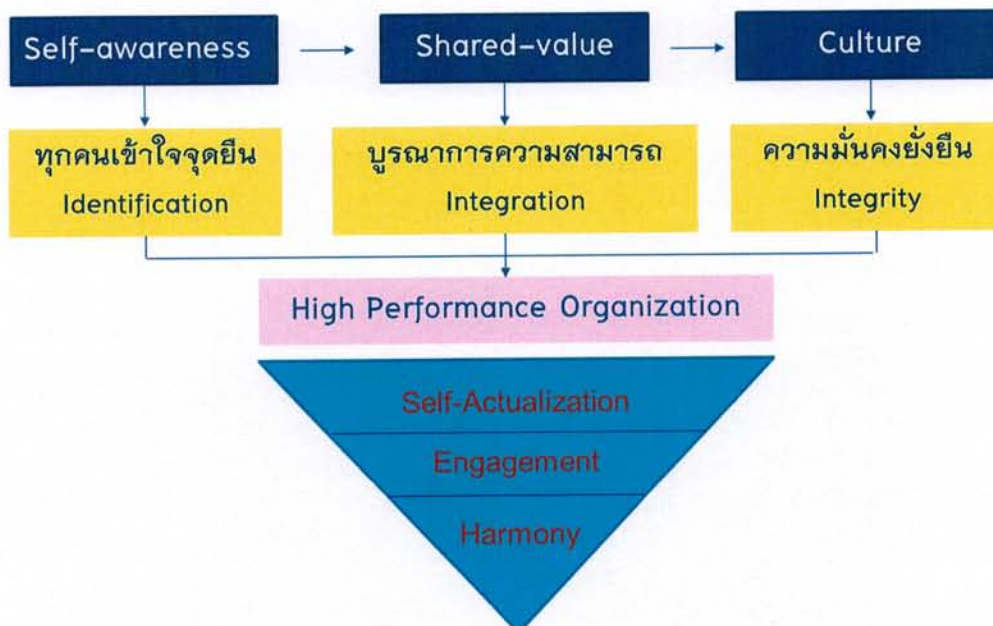
จากกรอบแนวคิดข้างต้นเมื่อนำมาสังเคราะห์จึงได้เป็นนโยบายและแนวทางการบริหารงานในคณะ  
วิทยาการจัดการ 5 ด้านดังนี้

1. จัดการศึกษาและผลิตบัณฑิตนักปฏิบัติที่มีคุณภาพและคุณธรรม เป็นที่ยอมรับของสังคม  
และตลาดแรงงาน
2. ส่งเสริมความเป็นเลิศทางวิชาการของคณาจารย์
3. บริการวิชาการอย่างมีคุณภาพ
4. ทำนุบำรุงศิลปวัฒนธรรมให้เป็นแบบอย่างที่ดีขององค์กรและสังคม
5. บริหารจัดการองค์กรด้วยหลักธรรมาภิบาล

### แนวคิดหลักในการบริหารงาน

บริหารงานด้วยหลักธรรมาภิบาล พัฒนางค์กรด้วยกระบวนการทำงานแบบเรียนรู้ร่วมกันอย่างมีความสุข  
จัดการเรียนการสอนและการผลิตบัณฑิตนักปฏิบัติให้มีคุณภาพและคุณธรรม มีความพร้อมทั้งทาง  
สติปัญญาและอารมณ์ ตอบสนองต่อตลาดแรงงานทั้งในระดับท้องถิ่นและภูมิภาคอาเซียน ด้วยการบูรณา  
การองค์ความรู้สมัยใหม่ ภูมิปัญญา ปรัชญาเศรษฐกิจพอเพียง และเทคโนโลยีที่ทันสมัย

### เป้าหมายของการบริหารงาน



## วิสัยทัศน์

คณะวิทยาการจัดการ องค์กรแห่งการเรียนรู้อย่างสร้างสรรค์  
ผลิตบัณฑิตนักปฏิบัติที่มีคุณภาพและคุณธรรม เป็นที่ยอมรับของสังคมและตลาดแรงงาน

## นโยบายในการบริหารงาน

เพื่อให้เกิดผลสำเร็จตามวิสัยทัศน์ นโยบายการบริหารคณะวิทยาการจัดการจึงประกอบด้วย 5 ด้าน ดังนี้

1. จัดการศึกษาและผลิตบัณฑิตนักปฏิบัติที่มีคุณภาพและคุณธรรม เป็นที่ยอมรับของสังคมและตลาดแรงงาน
2. ส่งเสริมความเป็นเลิศทางวิชาการของคณาจารย์
3. บริการวิชาการอย่างมีคุณภาพ
4. ทำนุบำรุงศิลปวัฒนธรรมให้เป็นแบบอย่างที่ดีขององค์กรและสังคม
5. บริหารจัดการองค์กรด้วยหลักธรรมาภิบาลและการบริหารจัดการบ้านเมืองที่ดี

## แนวทางในการบริหารงาน

นโยบายด้านที่ 1: จัดการศึกษาและผลิตบัณฑิตนักปฏิบัติที่มีคุณภาพและคุณธรรม  
เป็นที่ยอมรับของสังคมและตลาดแรงงาน

### เป้าประสงค์

เพื่อพัฒนากระบวนการผลิตบัณฑิตนักปฏิบัติให้มีคุณภาพ มีความสามารถด้านวิชาการ มีคุณธรรม  
กำกับความรู้ มีทักษะการเรียนรู้เพื่อการดำเนินชีวิตในศตวรรษที่ 21 เป็นที่ยอมรับและตรงตามความ  
ต้องการของสังคมและตลาดแรงงาน

### ตัวชี้วัด

1. หลักสูตรที่มีมาตรฐานตามเกณฑ์มาตรฐานวิชาชีพ
2. ผลการประเมินความพึงพอใจของผู้ใช้บัณฑิตเพิ่มขึ้น
3. ร้อยละของอัตราการมีงานทำหรือศึกษาต่อของบัณฑิตไม่ต่ำกว่าเกณฑ์
4. ร้อยละของนักศึกษาที่มีทักษะไม่ต่ำกว่าเกณฑ์
5. ผลการประเมินความพึงพอใจของผู้ใช้หลักสูตรในท้องถิ่น

กลยุทธ์ที่ 1.1 พัฒนาการจัดการศึกษาและการผลิตบัณฑิตนักปฏิบัติให้มีคุณภาพตามมาตรฐาน  
สมรรถนะวิชาชีพ มีคุณธรรม เป็นที่ยอมรับของสังคมและตลาดแรงงาน

- 1.1.1 ปรับปรุงหลักสูตรให้สอดคล้องกับสภาวการณ์ปัจจุบัน ความต้องการของสังคม  
และตลาดแรงงานทั้งในระดับท้องถิ่นและระดับภูมิภาคอาเซียน

เช่น ในปีการศึกษา 2561 จะพัฒนาหลักสูตรระดับปริญญาโท สาขาผู้ประกอบการยุคใหม่ โดยสร้างความร่วมมือในการพัฒนาและออกแบบโครงสร้างหลักสูตร กับ มหาวิทยาลัยกรุงเทพ ที่มีเครือข่ายการจัดการเรียนการสอนในหลักสูตรนี้กับ Babson College ประเทศสหรัฐอเมริกา

1.1.2 ผลักดันให้มีการพัฒนากระบวนการเรียนการสอนที่หลากหลายและมีคุณภาพ เช่น จัดให้มีการเรียนการสอนทั้งในห้องเรียน ในสภาพการปฏิบัติจริง และในพื้นที่ชุมชน (Community based learning) เพื่อให้นักศึกษาได้มีการนำความรู้ไปประยุกต์ใช้ในการปฏิบัติงานจริง นอกจากนี้ คณะได้มีการจัดตั้งศูนย์บริการทางธุรกิจและวิจัย เพื่อให้บริการแก่ภาคเอกชน และภาครัฐภายนอกมหาวิทยาลัยแบบจัดเก็บรายได้ ซึ่งศูนย์นี้จะเป็น KM Academy หรือแหล่งเรียนรู้ให้นักศึกษาได้มีการฝึกปฏิบัติด้วยกรณีศึกษาที่เกิดขึ้นจริงของผู้มาขอใช้บริการที่ศูนย์

1.1.3 เสริมความรู้และทักษะที่สำคัญและจำเป็นเพิ่มเติมให้แก่นักศึกษา เช่น ความรู้ทางเทคโนโลยีสมัยใหม่ ภาษาอังกฤษ ภาษาจีน ทักษะในการดำเนินชีวิตในศตวรรษที่ 21

1.1.4 จัดหาอาจารย์ต่างประเทศมาประจำที่คณะ เพื่อเสริมศักยภาพทางวิชาการด้านภาษาต่างประเทศแก่นักศึกษาและบุคลากร และสร้างบรรยากาศแวดล้อมในการฝึกฝนใช้ภาษาต่างประเทศ

1.1.5 ส่งเสริมและผลักดันให้มีการจัดการเรียนรู้และกิจกรรมส่งเสริมวิชาการ คุณธรรม จริยธรรม วินัย ความซื่อสัตย์ และ EQ ให้นักศึกษา

**กลยุทธ์ที่ 1.2 พัฒนาหลักสูตรให้มีความหลากหลายเพื่อสร้างหรือขยายโอกาสทางการศึกษาให้สามารถตอบสนองความต้องการของท้องถิ่นได้มากขึ้น**

1.2.1 สร้างหลักสูตรระยะสั้น ระดับวุฒิปัตริหรือระดับประกาศนียบัตร เพื่อตอบสนองความต้องการในการพัฒนาตนของชุมชนให้สามารถรับมือกับการเปลี่ยนแปลงที่เกิดขึ้นตลอดเวลาในสังคมได้ ซึ่งในปัจจุบันคณะได้ตั้งศูนย์บริการทางธุรกิจและวิจัย เพื่อดำเนินการให้บริการฝึกอบรมหลักสูตรระยะสั้นให้แก่ภาคเอกชนและภาครัฐ ซึ่งเป็นหน่วยจัดหารายได้ให้แก่คณะแบบจัดเก็บค่าลงทะเบียนจากผู้เข้าร่วมอบรม

1.2.2 ผลักดันให้เพิ่มรูปแบบในการสมัครเข้าศึกษาให้แก่ผู้ด้อยโอกาสหรือผู้ที่สนใจเข้าศึกษาก่อนจบมัธยมศึกษาตอนปลาย

1.2.3 สร้างหลักสูตรระดับบัณฑิตศึกษาเพื่อการเรียนรู้การจัดการในชุมชนหรือท้องถิ่นเพิ่มขึ้น



### กลยุทธ์ที่ 1.3 สร้างเครือข่ายความร่วมมือด้านการจัดการศึกษาและการผลิตบัณฑิตระหว่างคณะกับหน่วยงานหรือองค์กร ในระดับท้องถิ่น ภูมิภาค และนานาชาติ

1.3.1 สร้างความร่วมมือกับเครือข่ายในการจัดทำหลักสูตร สร้างรายวิชา และให้ความรู้ภาคปฏิบัติ เพื่อให้สามารถจัดการศึกษาและผลิตบัณฑิตได้ตามความต้องการของตลาดแรงงาน

ในปัจจุบันได้มีหน่วยงานเครือข่ายหลายแห่งที่ได้ร่วมมือในโครงการทางการศึกษาแล้ว ได้แก่ สำนักงานการท่องเที่ยวหลวงพระบาง หอการค้าจังหวัด สภาอุตสาหกรรมจังหวัด ศูนย์ส่งเสริมอุตสาหกรรม เทศบาลตำบลปลักแรด องค์การบริหารส่วนจังหวัดพิษณุโลก เทศบาลนครพิษณุโลก กองอำนวยการรักษาความมั่นคงภายใน (กอ.รมน.)

1.3.2 แสวงหาความร่วมมือทางการจัดการศึกษาและผลิตบัณฑิตกับสถานศึกษาในต่างประเทศ เพื่อเปิดโลกทัศน์ทางวิชาการให้แก่บุคลากรและนักศึกษา

ในปัจจุบันมีมหาวิทยาลัยและหน่วยงานในต่างประเทศที่ตอบรับความร่วมมือและที่ต้องดำเนินการเพื่อเจรจาความร่วมมือในอนาคตหลายแห่ง เช่น

- University of New Mexico ประเทศสหรัฐอเมริกา ซึ่งมีข้อตกลงรับนักศึกษาและบุคลากรไปแลกเปลี่ยนความรู้ ฝึกการปฏิบัติงาน และเรียนหลักสูตรระยะสั้น โดยในอนาคตคือ เดือน มีนาคม – กรกฎาคม 2560 นี้ จะต้องประสานงานเพื่อจัดส่งนักศึกษาของคณะไปฝึกการปฏิบัติงาน และจะเจรจาสานต่อการขยายความร่วมมือทางวิชาการด้านอื่นๆ เช่น การวิจัย การแลกเปลี่ยนบุคลากร เพื่อประโยชน์ต่อการจัดการศึกษา การพัฒนาวิชาการอาจารย์ และการผลิตนักศึกษาต่อไป

- Universitas Gadjah Mada ประเทศอินโดนีเซีย คณะรับข้อเสนอความร่วมมือผ่านฝ่ายการต่างประเทศของมหาวิทยาลัยแห่งนี้เรียบร้อยแล้ว ซึ่งในอนาคตต้องประสานเรื่องการส่งนักศึกษาไปฝึกปฏิบัติงานและเรียนหลักสูตรระยะสั้นด้านธุรกิจที่ Faculty of Economics and Business และต้องสานต่อการขยายความร่วมมือไปยังคณะอื่นๆ ที่เกี่ยวข้องกับศาสตร์ของคณะวิทยาการจัดการ

- The Maldives National University ประเทศอินโดนีเซีย ได้ตอบรับความร่วมมือให้จัดส่งนักศึกษาไปฝึกปฏิบัติงานหรือเรียนหลักสูตรระยะสั้นได้ที่ Faculty of Hospitality and Tourism ซึ่งในอนาคตต้องประสานเรื่องการส่งนักศึกษาไปฝึกปฏิบัติงานและเรียนหลักสูตรระยะสั้นด้านการท่องเที่ยวและการโรงแรม และต้องสานต่อการขยายความร่วมมือไปยังคณะอื่นๆ ที่เกี่ยวข้องกับศาสตร์ของคณะวิทยาการจัดการ

### กลยุทธ์ที่ 1.4 พัฒนาหลักสูตรสหกิจศึกษา เพื่อเพิ่มทักษะในการปฏิบัติงานด้านวิชาชีพแก่นักศึกษา

1.4.1 สร้างความร่วมมือกับองค์กรหรือหน่วยงานที่มีศักยภาพในท้องถิ่น เพื่อสร้างหน่วยฝึกปฏิบัติการจัดการเรียนรู้จากประสบการณ์ในองค์กรหรือหน่วยงานจริงให้นักศึกษา

- 1.4.2 พัฒนาหลักสูตรการจัดการธุรกิจค้าปลีก เป็นหลักสูตรสหกิจ แบบ WIL นำร่องให้กับคณะเรียบร้อยแล้ว ในอนาคตต้องประสานเรื่องการบริหารปฏิบัติงานสหกิจดังกล่าวกับหน่วยงานที่เกี่ยวข้อง เช่น บริษัท ซีพีออลล์ จำกัด บริษัทในเครือเจริญโภคภัณฑ์ บริษัทในเครือเซ็นทรัลกรุ๊ป

**กลยุทธ์ที่ 1.5 สนับสนุนทรัพยากรการเรียนการสอนที่มีประสิทธิภาพและทันสมัยให้มีจำนวนที่เพียงพอ และพัฒนาแหล่งเรียนรู้ด้วยตนเองให้นักศึกษา โดยมุ่งเน้นการศึกษาในลักษณะของการเรียนรู้ตลอดเวลา (Learning Faculty)**

- 1.5.1 จัดให้มีสภาพแวดล้อม เทคโนโลยีสารสนเทศ อุปกรณ์ และทรัพยากรการเรียนการสอนที่มีประสิทธิภาพและทันสมัย สอดคล้องกับการเรียนรู้ในศตวรรษที่ 21 และยุค Education 4.0
- 1.5.2 จัดทำระบบเครือข่ายไร้สาย ครอบคลุมทุกพื้นที่ของคณะ เพื่อการสืบค้นและเรียนรู้ด้วยตนเองตลอดเวลา
- 1.5.3 จัดให้มีการบริการเครื่องคอมพิวเตอร์เพื่อการสืบค้นและศึกษาด้วยตนเองแก่นักศึกษาอย่างเพียงพอ
- 1.5.4 จัดสรรทุนสนับสนุนการสร้างโปรแกรมการเรียนการสอนหรือบทเรียนผ่านระบบเครือข่าย Online เป็น Cloud Knowledge ที่สามารถเข้าถึงและเรียนรู้ได้ตลอดเวลา และรองรับการเปิดเสรีทางการศึกษาในรูปแบบการเรียน online
- 1.5.5 จัดหาหนังสือ ตำรา และวารสารวิชาการที่ทันสมัย ไว้บริการแก่นักศึกษาและบุคลากรในห้องสารสนเทศคณะ (ห้องสมุด)

**กลยุทธ์ 1.6 สนับสนุนให้นักศึกษาได้มีการฝึกปฏิบัติทักษะทางวิชาชีพในระหว่างเรียนให้นักศึกษา**

- 1.6.1 จัดให้มีวิธีการเรียนรู้ สถานที่และอุปกรณ์สำหรับการฝึกปฏิบัติ ได้แก่
- ห้องฝึกปฏิบัติธุรกิจจำลอง (Dummy Company)
  - การจัดรายการและการประชาสัมพันธ์ข่าวสารและข้อมูลทางการศึกษาของทุกสาขาวิชา
  - การพัฒนานวัตกรรมและการแข่งขันในเวทีต่างๆ
  - การนำความรู้ไปประยุกต์ใช้ให้ความรู้กับชุมชนร่วมกับโครงการบริการวิชาการของคณะ

1.6.2 จัดให้นักศึกษาได้นำความรู้ในศาสตร์ของคณะเข้าร่วมทำงานในหน่วยงานของมหาวิทยาลัย ได้แก่

- การนำนักศึกษาด้านการท่องเที่ยวและการโรงแรม เข้าร่วมฝึกปฏิบัติงาน และช่วยงานด้านการโรงแรมที่โรงแรมวังจันทร์เวอร์วี
- การนำนักศึกษาศาขการบัญชี เข้าช่วยจัดทำงบการเงินแสดงผลการดำเนินงานของหน่วยจัดหารายได้ของหน่วยงานต่างๆ เช่น โรงน้ำดื่ม
- การนำนักศึกษาศาขานิติศาสตร์ เข้าร่วมงานประชาสัมพันธ์ของมหาวิทยาลัย เช่น การจัดรายการข่าวประชาสัมพันธ์มหาวิทยาลัย การถ่ายภาพในงานพิธีการต่างๆ ของมหาวิทยาลัย

## นโยบายด้านที่ 2: ส่งเสริมความเป็นเลิศทางวิชาการของคณาจารย์และศักยภาพของบุคลากรสายสนับสนุน

### เป้าประสงค์

เพื่อพัฒนาและส่งเสริมความเข้มแข็งทางวิชาการและวิจัยแก่คณาจารย์และบุคลากร เพื่อให้คณาจารย์และบุคลากรมีศักยภาพ สามารถเป็นฐานรากในการพัฒนาคณะได้อย่างมีประสิทธิภาพ และยั่งยืน

### ตัวชี้วัด

1. คณาจารย์เข้าสู่ตำแหน่งทางวิชาการ และมีผลงานวิจัยเพิ่มขึ้น
2. บุคลากรสายสนับสนุนได้รับการประเมินเข้าสู่มาตรฐานกำหนดตำแหน่งสายสนับสนุนที่สูงขึ้น
3. คณะมีจำนวนบทความวิชาการและงานวิจัย งานสร้างสรรค์ นวัตกรรม เพิ่มขึ้น
4. มีโครงการความร่วมมือทางการวิจัยหรือบริการวิชาการเพิ่มขึ้น

### กลยุทธ์ที่ 2.1 ส่งเสริมและสนับสนุนให้คณาจารย์สร้างผลงานการวิจัย

- 1.1.1 กำหนดทิศทางการวิจัยของคณะให้สอดคล้องกับกลยุทธ์ด้านการวิจัยของมหาวิทยาลัยและนโยบายของชาติ
- 1.1.2 สร้างแรงจูงใจในการทำวิจัยให้แก่อาจารย์ โดย
  - จัดสรรงบประมาณสนับสนุนงานวิจัย โดยเฉพาะนักวิจัยรุ่นใหม่
  - จัดโครงการอบรมให้ความรู้เสริมเกี่ยวกับการทำวิจัย เช่น การค้นหา โจทย์วิจัย โปรแกรมการวิเคราะห์ข้อมูลที่ออกมาใหม่ สถิติวิจัย เป็นต้น

- จัดคลินิกวิจัยและระบบพี่เลี้ยงนักวิจัย เพื่อให้คำปรึกษาด้านการวิจัย
- ประชาสัมพันธ์แหล่งทุนในเชิงรุก เพื่อกระตุ้นนักวิจัย
- จัดสรรเงินรางวัลการตีพิมพ์และการนำเสนองานวิจัย
- ส่งเสริมการทำวิจัยเป็นทีม

1.1.3 สนับสนุนการทำวิจัย การตีพิมพ์ผลงานวิจัยในวารสารวิชาการ และการนำเสนอผลงานวิจัยในการประชุมวิชาการระดับชาติและนานาชาติอย่างเป็นรูปธรรม

- จัดโครงการให้ความรู้ด้านวิธีการเขียนบทความเพื่อตีพิมพ์ในวารสารระดับชาติและนานาชาติ
- จัดโครงการให้ความรู้เรื่องวิธีการนำเสนอผลงานในระดับนานาชาติ
- จัดให้มีอาจารย์ต่างประเทศหรืออาจารย์ที่เชี่ยวชาญภาษาอังกฤษ เพื่อช่วยงานด้านการเขียน การแปล การตรวจทาน สำหรับการเขียน abstract และบทความวิจัยเป็นภาษาอังกฤษ
- จัดโครงการอบรมภาษาอังกฤษ Academic Writing เพื่อการเขียนบทความเป็นภาษาอังกฤษ

1.1.4 สร้างเครือข่ายความร่วมมือด้านการวิจัยระหว่างคณะกับหน่วยงานหรือองค์กรทั้งภายในและต่างประเทศ เพื่อสร้างเวทีและเป็นแหล่งทุนสนับสนุนงานวิจัย

- จัดเวทีพบปะแลกเปลี่ยนข้อมูลเพื่อสร้างความร่วมมือในการทำวิจัยกับหน่วยงานหรือชุมชนในท้องถิ่น

ในปัจจุบันมีหน่วยงานเครือข่ายที่มีความร่วมมือในการสร้างงานวิจัย และเป็นแหล่งทุนเพิ่มเติมให้กับนักวิจัย ที่ต้องทำการประสานงานต่อไปในอนาคต เพื่อสร้างงานวิจัยร่วมกันในระยะต่อไปให้มากขึ้นได้แก่

1. สำนักงานคณะกรรมการการอุดมศึกษาในโครงการ IBPG
2. มหาวิทยาลัยนเรศวร ในโครงการ Food valley
3. คณะเทคโนโลยีเกษตรและอาหาร ในโครงการ Innovative house
4. ศูนย์ส่งเสริมอุตสาหกรรม กระทรวงอุตสาหกรรม ในโครงการศึกษาดูงานจัดตั้งคลัสเตอร์ผู้ประกอบการด้านต่างๆ

- สร้างและต่อยอดขยายความร่วมมือในการทำวิจัยกับมหาวิทยาลัยในต่างประเทศที่มีความร่วมมือกันแล้ว เช่น University of New Mexico และขยายความร่วมมือไปยังมหาวิทยาลัยในต่างประเทศอื่นๆ

## กลยุทธ์ที่ 2.2 พัฒนาศักยภาพทางวิชาการให้แก่คณาจารย์และศักยภาพของบุคลากรสายสนับสนุนอย่างเป็นระบบและเป็นรูปธรรม

- 1.2.1 ส่งเสริมศักยภาพด้านคุณวุฒิหรือการศึกษาต่อระดับปริญญาเอก
- สนับสนุนความรู้ด้านภาษาอังกฤษ โดยจัดสรรทุนพัฒนาบุคลากรเพื่อการฝึกอบรม จัดโครงการอบรมภาษาอังกฤษ และจัดหาอาจารย์ต่างประเทศมาประจำที่คณะ เพื่อพัฒนาความรู้ด้านภาษาที่จำเป็นต่อการศึกษาต่อในระดับปริญญาเอก
  - จัดโครงการให้ความรู้เกี่ยวกับการวิจัย เพื่อสนับสนุนการทำวิทยานิพนธ์
- 1.2.2 ส่งเสริมการเข้าสู่ตำแหน่งวิชาการของคณาจารย์
- จัดสรรงบประมาณเป็นเงินรางวัลจูงใจสำหรับผู้ที่สามารถเข้าสู่ตำแหน่งวิชาการ
  - จัดโครงการจัดหาผู้ทรงคุณวุฒิเป็นที่เล็งการเขียนผลงานวิชาการ โดยสนับสนุนค่าตอบแทนสำหรับผู้ทรงคุณวุฒิให้ตรวจสอบผลงานก่อนนำส่งเสนอขอตำแหน่งทางวิชาการ
  - จัดโครงการอบรมการเขียนเอกสารประกอบการสอน / ตำรา
  - จัดสรรงบประมาณบุคลากรเพิ่มขึ้น เพื่อส่งเสริมและสนับสนุนให้อาจารย์พัฒนาทักษะและความรู้ในศาสตร์ของตนเองอย่างต่อเนื่อง
- 1.2.3 ส่งเสริมการเข้าสู่มาตรฐานกำหนดตำแหน่งสายสนับสนุนที่สูงขึ้นให้แก่บุคลากรสายสนับสนุน
- จัดสรรงบประมาณสนับสนุนการเขียนผลงานเพื่อรับการประเมินเข้าสู่ตำแหน่ง
  - จัดโครงการฝึกอบรมการเขียนผลงานเพื่อเข้าสู่ตำแหน่ง

### นโยบายด้านที่ 3: บริการวิชาการอย่างมีคุณภาพ

#### เป้าประสงค์

เพื่อพัฒนาให้บริการวิชาการมีคุณภาพ บุคลากรสามารถถ่ายทอดความรู้ได้ตรงตามความต้องการของประชาชนและชุมชน ก่อให้เกิดประโยชน์ที่แท้จริงแก่ท้องถิ่น และเป็นเวทีให้คณาจารย์แสดงศักยภาพให้เป็นที่ยอมรับด้านวิชาการของสังคม และเกิดประโยชน์เชิงบูรณาการต่อการเรียนการสอน การวิจัย และการพัฒนาชุมชนและท้องถิ่น พร้อมทั้งเป็นแหล่งเรียนรู้เชิงพื้นที่ให้นักศึกษาในการนำความรู้ที่เรียนมาไปประยุกต์ใช้ให้เกิดประโยชน์ต่อสังคม

## ตัวชี้วัด

1. ผลการประเมินความพึงพอใจของชุมชนที่ได้รับการบริการวิชาการ
2. มีโครงการความร่วมมือกับเครือข่ายในการบริการวิชาการมากขึ้น
3. มีโครงการบูรณาการการวิจัย การเรียนการสอน การทำนุบำรุงศิลปวัฒนธรรมกับการบริการวิชาการเพิ่มขึ้น

### กลยุทธ์ที่ 3.1 มุ่งเน้นการให้บริการวิชาการที่มีคุณภาพและตรงตามความต้องการของประชาชนและชุมชน

- 3.1.1 ให้ความสำคัญกับการสำรวจความต้องการของท้องถิ่นหรือชุมชนก่อนให้บริการวิชาการ โดยจัดเวทีแลกเปลี่ยนเรียนรู้กับชุมชน เพื่อให้บริการวิชาการตรงตามความต้องการและเกิดประโยชน์ต่อชุมชนและท้องถิ่น
- 3.1.2 ส่งเสริมการบูรณาการ การบริการวิชาการ กับการเรียนการสอน การทำนุบำรุงศิลปวัฒนธรรม และการวิจัย เพื่อประโยชน์ในการจัดการความรู้จากการวิจัยและนวัตกรรมจากการวิจัย สู่การเรียนการสอน การทำนุบำรุงศิลปวัฒนธรรม และแก่ท้องถิ่น
- 3.1.3 ส่งเสริมให้คณาจารย์พัฒนาคุณภาพตนเองและนำความรู้ไปให้บริการแก่ชุมชนเพื่อสร้างให้เป็นที่ยอมรับด้านวิชาการของสังคม

### กลยุทธ์ที่ 3.2 ส่งเสริมการบริการวิชาการที่สามารถสร้างรายได้ให้กับคณะหรือมหาวิทยาลัย

#### 3.2.1 จัดตั้งศูนย์จัดการรายได้ของคณะ

ในช่วงปี 2559 ที่ผู้รับการสรรหาดำรงตำแหน่งคณบดี ได้จัดตั้งศูนย์บริการทางธุรกิจ และวิจัยขึ้นในเดือน ธันวาคม 2559 เพื่อให้เป็นหน่วยงานที่จัดการรายได้ให้แก่คณะจากการบริการวิชาการให้แก่สังคม ซึ่งในปัจจุบันมีความร่วมมือที่ต้องทำงานประสานและขยายการดำเนินงานร่วมกันต่อไปในอนาคต เพื่อจัดการฝึกอบรมแบบเก็บค่าลงทะเบียน เพื่อให้บริการและจัดเก็บค่าบริการมาเป็นรายได้ และเพื่อรับงบประมาณโครงการจากจังหวัดพิษณุโลกและส่งรายได้ให้กับมหาวิทยาลัย ดังนี้

1. โครงการร่วมกับจังหวัดพิษณุโลก 3 โครงการ คือ
  - โครงการพัฒนาผู้ประกอบการด้านการท่องเที่ยว (งบบุทธศาสตร์จังหวัด 15 ล้านบาท)
  - โครงการพัฒนา SMEs ยุคThailand 4.0 (งบบุทธศาสตร์จังหวัด 4 ล้านบาท)
  - โครงการพัฒนาผู้ประกอบการ ผัก ผลไม้ ยุค Thailand 4.0 (งบบุทธศาสตร์จังหวัด 1 โครงการ 4 ล้านบาท)
2. โครงการอบรมผู้ประกอบการ 2 รุ่น (Start up และ Business matching) ร่วมกับสภาอุตสาหกรรมจังหวัดพิษณุโลกและศูนย์ส่งเสริมอุตสาหกรรมภาคที่ 2 กระทรวงอุตสาหกรรม เป็นโครงการที่กำลังดำเนินการร่างหลักสูตรร่วมกัน

และจะดำเนินการจัดอบรมแบบเก็บค่าลงทะเบียนจากผู้เข้าร่วมอบรม ในเดือน มิถุนายน – กันยายน 2560

3. งานวางระบบบัญชีด้วย software ทางการบัญชีให้แก่ บริษัทรับเหมาก่อสร้าง และจำหน่ายวัสดุอุปกรณ์ก่อสร้าง ที่มียอดขายหรือรายได้ปีละประมาณ 80-100 ล้านบาท โดยค่าบริการกำลังอยู่ในระหว่างการเจรจา
4. โครงการอบรมเพื่อพัฒนาทรัพยากรมนุษย์ด้านการสาธารณสุข ในความร่วมมือกับสำนักงานสาธารณสุขเขตที่ 2 กระทรวงสาธารณสุข

**กลยุทธ์ 3.3 ผลักดันให้การบริการวิชาการเป็นแหล่งฝึกนักศึกษานักปฏิบัติให้ประยุกต์ใช้ความรู้สู่การปฏิบัติจริง**

3.3.1 ส่งเสริมให้มีการนำนักศึกษาร่วมลงพื้นที่ให้บริการวิชาการแก่ชุมชน เพื่อให้นักศึกษาได้นำความรู้ที่เรียนรู้จากห้องเรียนไปประยุกต์ใช้ในพื้นที่จริง

**กลยุทธ์ที่ 3.2 แสวงหาและสร้างเครือข่ายความร่วมมือที่สนับสนุนการบริการวิชาการ เพื่อสร้างช่องทางในการบริการวิชาการให้ตรงตามความต้องการของท้องถิ่นได้มากยิ่งขึ้น**

ในช่วงที่ผู้สรรหาคำรงตำแหน่งคณบดี ในปี 2556-2560 ได้มีการสร้างความร่วมมือกับหลายหน่วยงานทั้งภาครัฐและภาคเอกชน ซึ่งในอนาคตมีหน่วยงานเป้าหมายที่ต้องสร้างความร่วมมือเพิ่มเติม และที่เป็นเครือข่ายอยู่แล้ว ต้องมีการขยายความร่วมมือไปในงานด้านอื่นๆ เพิ่มขึ้น โดยหน่วยงานดังกล่าว ได้แก่

- องค์การบริหารส่วนจังหวัดพิษณุโลก
- เทศบาลตำบล (พันเสา, ปลักแรด, วัดพริก, บ้านกร่าง)
- กองอำนวยการรักษาความมั่นคงภายใน (กอ.รมน.)
- จังหวัดพิษณุโลก (โดยผู้ว่าราชการจังหวัดพิษณุโลก)
- สภาอุตสาหกรรมจังหวัดพิษณุโลก
- ศูนย์ส่งเสริมอุตสาหกรรม
- เทศบาลนครพิษณุโลก

**นโยบายด้านที่ 4: ทำนุบำรุงศิลปวัฒนธรรมให้เป็นแบบอย่างที่ดีขององค์กรและสังคม**

**เป้าประสงค์**

เพื่อสร้างจิตสำนึกและเป็นแบบอย่างที่ดีของสังคมในการอนุรักษ์ ฟื้นฟู ทำนุบำรุงศิลปวัฒนธรรม สิ่งแวดล้อม ธรรมชาติ และภูมิปัญญาของไทย นักศึกษาและบุคลากรมีคุณธรรมและจริยธรรม มีจิตสำนึกในการทำนุบำรุงรักษาศิลปวัฒนธรรมของชาติ มีความรับผิดชอบต่อสังคมและท้องถิ่น

## ตัวชี้วัด

1. จำนวนกิจกรรมหรือโครงการด้านทำนุบำรุงศิลปวัฒนธรรม
2. จำนวนหรือโครงการบูรณาการการทำนุบำรุงศิลปวัฒนธรรมกับการเรียนการสอน การวิจัย และการบริการวิชาการ

### กลยุทธ์ที่ 4.1 สร้างสรรค์บรรยากาศและส่งเสริมกิจกรรมทำนุบำรุงศิลปวัฒนธรรม

สนับสนุนกิจกรรมและโครงการทำนุบำรุงศิลปวัฒนธรรมอย่างต่อเนื่องและเป็นรูปธรรม

### กลยุทธ์ที่ 4.2 สร้างจิตสำนึกในการดูแลรักษาสิ่งแวดล้อมและการอนุรักษ์ธรรมชาติแก่นักศึกษา และบุคลากรคณะ

จัดกิจกรรมที่สร้างความตระหนัก รู้คุณค่าของศิลปวัฒนธรรมสิ่งแวดล้อมและธรรมชาติ

### กลยุทธ์ที่ 4.3 จัดสรรงบประมาณดำเนินการด้านศิลปวัฒนธรรมอย่างต่อเนื่อง และส่งเสริมให้ได้รับการสนับสนุนจากแหล่งทุนภายนอก

- 4.3.1 สร้างเครือข่ายความร่วมมือกับองค์กรหรือหน่วยงานในระดับท้องถิ่น จังหวัด และประเทศ
- 4.3.2 สนับสนุนงบประมาณเพื่อส่งเสริมกิจกรรมด้านการทำนุบำรุงศิลปวัฒนธรรม อย่างเพียงพอ

### กลยุทธ์ที่ 4.4 ส่งเสริมการบูรณาการการทำนุบำรุงศิลปวัฒนธรรมกับการเรียนการสอน การวิจัย และการบริการวิชาการ

จัดสรรงบประมาณสนับสนุนโครงการที่มีลักษณะการบูรณาการการทำนุบำรุงศิลปวัฒนธรรมกับการเรียนการสอน การวิจัย และการบริการวิชาการ

### กลยุทธ์ที่ 4.5 สร้างวัฒนธรรมองค์กรของคณะให้เป็นแบบอย่างที่ดีแก่บุคลากรนักศึกษา และสังคม

จัดโครงการบำเพ็ญประโยชน์ในมหาวิทยาลัยโดยนักศึกษาและบุคลากรคณะอย่างต่อเนื่องเป็นประจำ



## นโยบายด้านที่ 5: บริหารจัดการองค์กรด้วยหลักธรรมาภิบาลและการบริหารจัดการ บ้านเมืองที่ดี

### เป้าประสงค์

เพื่อพัฒนาระบบการบริหารคณะให้มีประสิทธิภาพยิ่งขึ้น โปร่งใส ตรวจสอบได้ เกิดประโยชน์สูงสุดต่อมหาวิทยาลัยและผู้มีส่วนได้เสียบุคลากรทุกฝ่ายทำงานร่วมกันอย่างมีความสุข

### ตัวชี้วัด

1. ระดับความสำเร็จของการพัฒนาคณะสู่องค์กรแห่งการเรียนรู้
2. ระดับความสำเร็จของการพัฒนาคณะสู่การบริหารจัดการแบบธรรมาภิบาล
3. โครงการความร่วมมือที่ได้รับการสนับสนุนทรัพยากรจากจากเครือข่าย
4. ระดับความสำเร็จของการนำเทคโนโลยีมาใช้ในการปฏิบัติงานและการบริหารจัดการ
5. จำนวนพื้นที่ที่ได้รับการพัฒนาเป็นพื้นที่สีเขียว มีความสะอาด แสดงถึงความสุนทรีย์

### กลยุทธ์ที่ 5.1 พัฒนาระบบการบริหารงานให้เป็นตามหลักธรรมาภิบาล และหลักการบริหาร กิจการบ้านเมืองที่ดี

- 5.1.1 สร้างและพัฒนาวัฒนธรรมในการทำงานให้เป็นแบบ ร่วมใจ ร่วมคิด ร่วมทำ  
อย่างมีความสุข
- 5.1.2 บริหารระบบการปฏิบัติงานและองค์กรในลักษณะการกระจายอำนาจเพื่อให้  
สามารถทำงานได้รวดเร็ว ตรวจสอบได้ โปร่งใส และมีประสิทธิภาพยิ่งขึ้น
- 5.1.3 ปรับระเบียบการปฏิบัติงานให้สอดคล้อง เหมาะสม ทันสมัย และเป็นปัจจุบัน
- 5.1.4 ประเมินผลงานบุคลากรทุกระดับอย่างยุติธรรมและเปิดเผย
- 5.1.5 ตั้งคณะอนุกรรมการรับฟังความต้องการและแนวคิดใหม่ ๆ เพื่อส่งเสริมการมี  
ส่วนร่วมในการพัฒนาคณะในเชิงสร้างสรรค์ เปิดเวทีรับฟังความคิดเห็น แนวทาง  
ที่ดี ปัญหา และแนวทางในการแก้ปัญหา ในการปฏิบัติงาน
- 5.1.6 จัดกิจกรรมส่งเสริมและพัฒนาจรรยาบรรณนักศึกษาและบุคลากรในคณะ
- 5.1.7 กำกับและควบคุมการใช้จ่ายงบประมาณให้เกิดประโยชน์สูงสุดต่อส่วนรวม
- 5.1.8 จัดหารายได้ด้วยการจัดตั้งศูนย์บริการทางธุรกิจและการวิจัย เพื่อจัดเก็บค่า  
บริการวิชาการ เพื่อการพึ่งพาตนเองด้านงบประมาณในอนาคต

กลยุทธ์ที่ 5.2 ส่งเสริมและแสวงหาความร่วมมือด้านทรัพยากร เพื่อเพิ่มความสามารถในการพึ่งพาตนเองของคณะ

สร้างเครือข่ายและความร่วมมือกับสมาคมศิษย์เก่า องค์กรทั้งในภาครัฐและภาคเอกชนที่มีศักยภาพและมีนโยบายสนับสนุน

กลยุทธ์ที่ 5.3 สนับสนุนการสร้างและพัฒนาระบบการดำเนินงานปกติทุกด้านและทุกระดับของคณะให้สอดคล้องกับระบบการประกันคุณภาพ

- 5.3.1 จัดทีมงานด้านการประกันคุณภาพเป็นพี่เลี้ยงในการวางระบบการดำเนินงานและการจัดเก็บเอกสารตามปกติ เพื่อลดภาระงานด้านการเตรียมและเก็บเอกสารในฤดูกาลประกันคุณภาพ
- 5.3.2 เพิ่มความรู้ความเข้าใจที่ถูกต้องด้านการประกันคุณภาพให้แก่บุคลากรในระดับสาขาวิชา โดยการสนับสนุนให้ได้เข้ารับการอบรม

กลยุทธ์ที่ 5.4 ส่งเสริมการนำเทคโนโลยีมาใช้ในการบริหารและการปฏิบัติงาน เพื่อเพิ่มประสิทธิภาพในการบริหารและปฏิบัติงานและเพื่อประหยัดพลังงาน

จัดหาอุปกรณ์และทรัพยากรด้านเทคโนโลยีที่มีประสิทธิภาพให้เพียงพอต่อการนำมาใช้ในการบริหารและการปฏิบัติงานในคณะ

กลยุทธ์ที่ 5.5 ส่งเสริมและผลักดันให้มีการใช้แหล่งทรัพยากรจากภายนอก (Outsourcing) ร่วมในการดำเนินงานตามภารกิจ เพื่อประหยัดทรัพยากรภายในและแสวงหาประสิทธิภาพเพิ่มเติมจากแหล่งภายนอก

จัดหาคณากรภาคเอกชน หรือหน่วยงานที่มีความรู้ความเชี่ยวชาญในทักษะวิชาชีพ มีศักยภาพในการสนับสนุน มาร่วมให้ความรู้หรือข้อเสนอแนะแก่นักศึกษาทั้งในรูปแบบทำงานไม่เต็มเวลา (part time) และแบบอาสาสมัคร (volunteer)

กลยุทธ์ที่ 5.6 พัฒนากายภาพและสิ่งแวดล้อมคณะ ให้เอื้อต่อการเรียนการสอน การทำงาน และกิจกรรมนักศึกษา เป็น Green and Clean Faculty

- 5.6.1 จัดสรรงบประมาณในการดูแล บำรุงรักษา บริเวณอาคารสถานที่ สวนหย่อม และสิ่งแวดล้อมรอบๆ คณะ เป็นไปตามลักษณะ Green and Clean Faculty
- 5.6.2 จัดกิจกรรมให้นักศึกษาและบุคลากรตระหนักถึงความร่วมมือในการช่วยกันดูแลรักษา กายภาพและสิ่งแวดล้อมคณะ

- 5.6.3 พัฒนากายภาพและสิ่งแวดล้อมคณะ ให้มีภูมิทัศน์สวยงาม เอื้อต่อการเรียนการสอน การปฏิบัติงาน และกิจกรรมนักศึกษา เป็น The good place to live, work and study.



บุคลากรทุกคนคือส่วนสำคัญขององค์กร  
นโยบายจะถูกขับเคลื่อนด้วยการทำงานแบบมีส่วนร่วมจากทุกฝ่าย  
เพื่อความสำเร็จและความภาคภูมิใจร่วมกันแบบองค์รวม

## *Harmony*



คิดบวก ผนวกใจ ร่วมกันก้าวไปสู่ “การพัฒนา”

