

วิสัยทัศน์และแนวนโยบายการพัฒนางาน
สำนักศิลปะและวัฒนธรรม มหาวิทยาลัยราชภัฏพิบูลสงคราม
ระยะ 4 ปี (พ.ศ. ๒๕๖๐-๒๕๖๔)



เสนอโดย อาจารย์ ดร.วรรัตน์ วรวิรัช
ผู้สมัครตำแหน่งผู้อำนวยการสำนักศิลปะและวัฒนธรรม

วิสัยทัศน์และแนวนโยบายการพัฒนางาน
สำนักศิลปะและวัฒนธรรม มหาวิทยาลัยราชภัฏพิบูลสงคราม
ระยะ 4 ปี (พ.ศ. ๒๕๖๐-๒๕๖๔)



เสนอโดย อาจารย์ ดร.วรรัตน์ วรวิรัช
ผู้สมัครตำแหน่งผู้อำนวยการสำนักศิลปะและวัฒนธรรม

วิสัยทัศน์และแนวนโยบายการพัฒนางาน

สำนักศิลปะและวัฒนธรรม มหาวิทยาลัยราชภัฏพิบูลสงคราม

ระยะ 4 ปี (พ.ศ. ๒๕๖๐-๒๕๖๔)

เสนอโดย อาจารย์ ดร.วรรัตน์ วรวิรัช

ผู้เสนอชื่อรับการพิจารณาดำเนินการสำนักศิลปะและวัฒนธรรม

สารบัญ

หัวข้อ	หน้า
บทสรุปสำหรับผู้บริหาร.....	๑
การประเมินสภาพการณ์ในปัจจุบัน.....	๒
กรอบแนวคิดในการพัฒนา.....	๓
วิสัยทัศน์ / เป้าประสงค์.....	๖
กรอบแนวคิดการกำหนดนโยบาย.....	๗
ยุทธศาสตร์/ นโยบาย.....	๘
นโยบายด้านที่ ๑.....	๙
นโยบายด้านที่ ๒.....	๑๑
นโยบายด้านที่ ๓.....	๑๑
นโยบายด้านที่ ๔.....	๑๓
นโยบายด้านที่ ๕.....	๑๓
สรุป.....	๑๕
ประวัติและผลงาน.....	๑๖

บทสรุปสำหรับผู้บริหาร

การจัดทำวิสัยทัศน์และแนวนโยบายการพัฒนางาน สำนักศิลปะและวัฒนธรรมมหาวิทยาลัยราชภัฏพิบูลสงครามครั้งนี้ เกิดจากแรงบันดาลใจในการอาสาเข้าทำงานด้านศิลปะและวัฒนธรรมให้กับมหาวิทยาลัยด้วยสำนึกอย่างที่สุดว่า ศิลปะและวัฒนธรรมเป็นเอกลักษณ์ของชาติ เป็นเรื่องสำคัญที่จะละเอียดหรือทำพ้อเป็นพิธีมิได้ โดยเฉพาะในยุคสมัยที่ผู้คนทั่วโลกต่างติดต่อสื่อสารแลกเปลี่ยนข้อมูลความรู้รวมทั้งศาสนา ศิลปะและวัฒนธรรมระหว่างกันได้เพียงเสี้ยววินาที เป็นเหตุให้หลายประเทศรวมทั้งประเทศไทยมีความล้นคลอนด้านความมั่นคงทางวัฒนธรรมจนอาจเรียกได้ว่าเยาวชนคนรุ่นใหม่ถูกกลืนกลายทางวัฒนธรรมไปจนเกือบอยู่ในภาวะวิกฤติแล้วนั้น สำนักศิลปะและวัฒนธรรม มหาวิทยาลัยราชภัฏพิบูลสงครามจึงเป็นหน่วยงานที่มีความสำคัญเป็นอย่างยิ่ง มิใช่มีไว้เพียงเพื่อให้เป็นไปตามกรอบเกณฑ์ของการจัดตั้งหน่วยงานในสถาบันการศึกษาเท่านั้น หากแต่สำนักศิลปะและวัฒนธรรมควรต้องเป็นหน่วยงานหลักของมหาวิทยาลัย ในการกำหนดกระบวนการวิธีในการช่วยพยุง ทำนุบำรุง อนุรักษ์ไว้ซึ่งศิลปะและวัฒนธรรมของท้องถิ่น ชุมชน และประเทศชาติ ด้วยวิสัยทัศน์ ยุทธศาสตร์ กลยุทธ์ที่เหมาะสม แยกคาย สอดคล้องกับนโยบายของประเทศ และเท่าทันต่อการเปลี่ยนแปลงของโลก ดังนั้นการดำเนินงานของสำนักศิลปะและวัฒนธรรมจึงควรได้รับการบริหารจัดการด้วยความเข้าใจทั้งเชิงทฤษฎีทั้งทางกว้างและทางลึก รวมทั้งต้องอาศัยการลงมือปฏิบัติการอย่างถูกต้องเหมาะสมตามหลักวิธีการบริหารจัดการทางวัฒนธรรมที่สอดคล้องกับบริบทชุมชน

จากการเชื่อมโยงนโยบายและยุทธศาสตร์ด้านงานศิลปะและวัฒนธรรมทั้งในระดับประเทศ ระดับภูมิภาค ระดับจังหวัดและองค์กรมหาวิทยาลัย จึงกลั่นกรองออกเป็นวิสัยทัศน์ในการดำเนินงานสำนักศิลปะและวัฒนธรรม ระยะ ๔ ปี (พ.ศ.๒๕๖๐-๒๕๖๔) ดังนี้

1.เป็นองค์กรของมหาวิทยาลัย ชุมชน ท้องถิ่น ดำเนินการทำนุบำรุงศิลปะและวัฒนธรรม “เชิงรุก” โดยนักศึกษา ชุมชน ท้องถิ่น มีส่วนร่วมถ่ายทอด สืบสาน สร้างต่อ เพื่อเพิ่มคุณค่า พัฒนาความรู้รักในวัฒนธรรมครอบคลุมทุกสาขา ผ่านการบริหารจัดการวัฒนธรรมที่ถูกต้องเหมาะสมกับบริบทชุมชน

2.เป็นองค์กรหลักในการเพิ่มคุณค่า พัฒนาวิถีศิลปปราชญ์ท้องถิ่นให้อยู่คู่ชุมชนได้อย่างเป็นจริงและยั่งยืน

3.ยกระดับสู่การเป็นผู้ชี้นำการพัฒนาและศูนย์กลางการแลกเปลี่ยนความรู้ด้านศิลปะและวัฒนธรรม เขตภาคเหนือตอนล่างเพื่อความเข้าใจในการอนุรักษ์และพัฒนาให้อยู่รอดอย่างเหมาะสมสอดคล้องกับนโยบายการพัฒนาสู่ประเทศไทย ๔.๐ และประชาคมเศรษฐกิจอาเซียน พร้อมต่อยอดการสร้างรายได้จากกิจกรรมหรือนวัตกรรมทางวัฒนธรรม

ทั้งนี้โดยมีเป้าประสงค์หลักเพื่อให้ศิลปะและวัฒนธรรมของท้องถิ่นดำรงคงอยู่โดยมีสำนักศิลปะและวัฒนธรรม มหาวิทยาลัยราชภัฏพิบูลสงคราม เป็นองค์กรสำคัญในการชี้นำแนวทางให้กับสังคม ควรค่าแก่การเป็นมหาวิทยาลัยเพื่อท้องถิ่นตามพันธกิจที่ได้ตั้งไว้

อาจารย์ ดร.วรารัตน์ วรรณิษฐ์

การประเมินสภาพการณ์ในปัจจุบัน เพื่อเป็นสาระชี้นำแนวคิดการพัฒนา

แม้ว่าการดำเนินงานของสำนักศิลปะและวัฒนธรรม มหาวิทยาลัยราชภัฏพิบูลสงคราม จะมีผลการดำเนินงานการประเมินตนเองระดับสำนัก/สถาบัน ประจำปีการศึกษา ๒๕๕๘ หรือในปีก่อนหน้า อยู่ในเกณฑ์ที่ดี อีกทั้งได้สร้างชื่อเสียงเป็นที่รู้จักอย่างต่อเนื่องซึ่งเป็นเรื่องที่น่าชื่นชมเป็นอย่างยิ่ง แต่หากพิจารณาในแง่กระบวนการวางแผนการจัดการโครงการต่าง ๆ นั้น ยังคงมีข้อสังเกตที่สำคัญบางประการที่หากได้รับการปรับปรุงพัฒนาแล้ว จะช่วยส่งเสริมให้สำนักศิลปะและวัฒนธรรม มหาวิทยาลัยราชภัฏพิบูลสงครามมีความเจริญรุดหน้าได้อีกไกล

ดังนั้น การประเมินสภาพปัญหาในการดำเนินงานของสำนักศิลปะและวัฒนธรรม ที่แสดงไว้ในครั้งนี้ จึงเป็นไปเพื่อนำมาเป็นสาระชี้นำแนวคิดการพัฒนาเท่านั้น มิได้มีเจตนาในทางลบแต่อย่างใด อย่างไรก็ตาม หากมีส่วนใดส่วนหนึ่งกระทบกับบุคคลใดบุคคลหนึ่งที่มีส่วนในการดำเนินงานที่ผ่านมาของสำนักศิลปะและวัฒนธรรมแล้ว จำต้องขออภัยเป็นอย่างสูงไว้ ณ ที่นี้ด้วย

ทั้งนี้ เมื่อพิจารณาโดยภาพรวมแล้ว การดำเนินงานของสำนักศิลปะและวัฒนธรรมที่ผ่านมา ยังบ่งชี้สภาพปัญหาบางประการ ดังนี้

๑. มีความเข้าใจเรื่องศิลปะและวัฒนธรรมที่ไม่ครอบคลุม ทำให้การวางแผนดำเนินการด้านศิลปะและวัฒนธรรมขาดความหลากหลายครบถ้วน
๒. มีการบริหารจัดการทางศิลปะและวัฒนธรรมกระจุกตัว ซึ่งสาเหตุประการแรกเป็นปัญหาสืบเนื่องจากในข้อ ๑ และสาเหตุอีกประการหนึ่งอาจมาจากการขาดบุคลากรที่มีความรู้ความเข้าใจในสาขาอื่นๆ ของศิลปะและวัฒนธรรมที่หลากหลาย
๓. มีการดำเนินการระหว่างองค์กรภายใน ในลักษณะโน้มเอียงในรูปแบบ “บน ลงล่าง” นั่นคือโครงการส่วนใหญ่ของสำนักศิลปะและวัฒนธรรม มักเป็นการประสานขอความร่วมมือในการส่งนักศึกษาเข้าร่วมงาน มากกว่าการเกิดโครงการทางด้านศิลปะและวัฒนธรรมที่นักศึกษาหรือหน่วยงานอื่นๆ เป็นผู้ร่วมคิดสร้างสรรค์ขึ้น ส่งผลทำให้แต่ละโครงการขาดความต่อเนื่องยั่งยืนในเชิงผลลัพธ์ที่สามารถพัฒนาต้นทุนทางวัฒนธรรมในแง่บุคคล
๔. ขาดการมีส่วนร่วมของนักศึกษา ในการวางแผนส่งเสริมความเข้าใจ ความรู้รักวัฒนธรรม ส่งผลให้นักศึกษาขาดความสนใจ และมองไม่เห็นคุณค่าของการเข้าร่วมงานต่างๆ ที่สำนักศิลปะและวัฒนธรรมจัดขึ้น หากเป็นการเข้าร่วมงานเพื่อให้ได้คะแนนกิจกรรมนอกชั้นเรียน หรือคะแนนกิจกรรมตามที่มหาวิทยาลัยกำหนดเท่านั้น ซึ่งไม่ใช่เป้าหมายการปลูกฝังจิตสำนึกรักภูมิวัฒนธรรมที่ยั่งยืนแต่อย่างใด
๕. ขาดการสอดประสานการทำงานศิลปะและวัฒนธรรมระหว่างมหาวิทยาลัยกับท้องถิ่นชุมชนอย่างต่อเนื่องจริงจัง จึงขาดโอกาสในการให้ชุมชน ท้องถิ่นเข้ามามีส่วนร่วมเสนอปัญหาหรือช่วยสร้างเสริมพัฒนางานให้เกิดเป็นวงจรที่สมบูรณ์ในการดำเนินงานด้านวัฒนธรรมแต่อย่างใด

๖. ขาดความร่วมมือที่มาจากความเข้าใจความสำคัญ การกำหนดเป้าหมาย ทิศทาง และ เป้าประสงค์การดำเนินงานของหน่วยงานต่างๆภายในมหาวิทยาลัยที่สามารถเอื้อต่อกันได้ ทำ ให้งานของสำนักศิลปะและวัฒนธรรมเป็นไปอย่างเอกเทศ ไม่ส่งผลให้เกิดความรู้สึกเป็นเจ้าของ การกิจร่วมกันกับหน่วยงานอื่นๆ

กรอบแนวคิดในการพัฒนา

การจัดทำวิสัยทัศน์และแนวการพัฒนาสำนักศิลปะและวัฒนธรรม มหาวิทยาลัยราชภัฏพิบูลสงคราม ระยะ ๔ ปี (พ.ศ.๒๕๖๐-พ.ศ.๒๕๖๔) ได้จัดทำให้สอดคล้องกับนโยบาย แผนพัฒนา และยุทธศาสตร์ด้านศิลปะ และวัฒนธรรมที่สำคัญทั้งในระดับประเทศและระดับท้องถิ่น รวมถึงแผนยุทธศาสตร์ของมหาวิทยาลัยและ พระราชบัญญัติมหาวิทยาลัยราชภัฏ พ.ศ.๒๕๔๗ ดังนี้

แผนพัฒนา/ยุทธศาสตร์	เนื้อหาสำคัญ
แผนแม่บท ๒๐ ปี กระทรวงวัฒนธรรม ตาม แผนพัฒนาเศรษฐกิจและสังคม แห่งชาติ ฉบับที่ ๑๒ (พ.ศ. ๒๕๖๐-๒๕๖๔)	กำหนดเป้าหมายให้ประเทศไทยเป็นศูนย์กลางการแลกเปลี่ยน เรียนรู้ทางศิลปวัฒนธรรมในระดับนานาชาติ มีภาพลักษณ์ ความสัมพันธ์ที่ดี และได้รับการยอมรับในเวทีทางวัฒนธรรม ระดับสากล ผลักดันสังคมไทยให้เป็นสังคมแห่งคนดี มี คุณธรรม จริยธรรม เอื้ออาทร มีความปรองดองสมานฉันท์ เพิ่มมากขึ้น รวมทั้งส่งเสริมสนับสนุนให้ประเทศไทยมีรายได้ และความมั่งคั่งจากอุตสาหกรรมสร้างสรรค์และบริการทาง วัฒนธรรมเพิ่มมากขึ้น
นโยบายการพัฒนาสู่ประเทศ ไทย ๔.๐ (ด้านวัฒนธรรม)	ภารกิจด้านวัฒนธรรมที่เกี่ยวข้องกับการขับเคลื่อนสู่ประเทศ ไทย ๔.๐ ได้แก่ การส่งเสริมการพัฒนาอุตสาหกรรม สร้างสรรค์วัฒนธรรม และบริการที่มีมูลค่าสูง 5 F คือ ๑) อาหาร (Food) ๒. ภาพยนตร์และวีดิทัศน์ (Film) ๓. การ ออกแบบและแฟชั่น (Fashion) ๔.มวยไทย (Fighting) ๕. เทศกาล ประเพณี (Festival) โดยบูรณาการและร่วมมือกับ หน่วยงานภาครัฐ ภาคเอกชนและภาคประชาชน
แผนพัฒนาเศรษฐกิจและสังคม แห่งชาติ ฉบับที่ ๑๒ (พ.ศ. ๒๕๖๐-๒๕๖๔) (ด้านวัฒนธรรม)	มีเป้าหมายให้คนไทยมีคุณลักษณะเป็นคนไทยที่สมบูรณ์ มี วินัย มีทัศนคติและพฤติกรรมตามบรรทัดฐานที่ดีของสังคม มี ความเป็นพลเมืองตื่นรู้ มีความสามารถในการปรับตัวได้อย่าง รู้เท่าทันสถานการณ์ มีความรับผิดชอบและทำประโยชน์ต่อ ส่วนรวม มีสุขภาพกายและใจที่ดี มีความเจริญงอกงามทางจิต วิญญาณ มีวิถีชีวิตที่พอเพียง ความเป็นไทย

แผนพัฒนา/ยุทธศาสตร์	เนื้อหาสำคัญ
<p>แผนพัฒนาเศรษฐกิจและสังคมแห่งชาติ ฉบับที่ ๑๒ (พ.ศ. ๒๕๖๐-๒๕๖๔) (ด้านวัฒนธรรม) (ต่อ)</p>	<p>โดยมียุทธศาสตร์ที่เกี่ยวข้องกับงานวัฒนธรรมใน ๒ ประเด็น ดังนี้</p> <p>ยุทธศาสตร์ที่ ๑ การเสริมสร้างและพัฒนาศักยภาพทุนมนุษย์ ด้านคุณธรรม จริยธรรม อนุรักษ์และสร้างค่านิยมความเป็นไทยที่ดีงาม การสืบสาน สร้างสรรค์มรดกศิลปะ วัฒนธรรม และภูมิปัญญาไทย นำหลักธรรมทางศาสนามาใช้ในการพัฒนาคุณภาพชีวิต</p>
<p>แผนพัฒนาจังหวัดพิษณุโลก ปี พ.ศ.๒๕๕๘-๒๕๖๑ (ด้านวัฒนธรรม)</p>	<p>การพัฒนาให้เป็นศูนย์กลางการท่องเที่ยว ศิลปวัฒนธรรม กีฬาและนันทนาการของภาคเหนือตอนล่าง โดยเฉพาะส่งเสริมศิลปวัฒนธรรมและปัจจัยสนับสนุนการท่องเที่ยวและกีฬา</p>
<p>ยุทธศาสตร์การพัฒนากลุ่มจังหวัดภาคเหนือตอนล่าง (ด้านวัฒนธรรม)</p>	<p>พัฒนาการท่องเที่ยวเชิงนิเวศ ประวัติศาสตร์ วัฒนธรรม กีฬา และสุขภาพ</p>
<p>ยุทธศาสตร์สำนักงานวัฒนธรรมจังหวัดพิษณุโลก</p>	<p>๑.รักษาสืบทอดวัฒนธรรมและความหลากหลายของวัฒนธรรมท้องถิ่นเมืองพิษณุโลกให้คงอยู่อย่างยั่งยืน</p> <p>๒.สร้างค่านิยม จิตสำนึกและภูมิปัญญาของชาวพิษณุโลก</p> <p>๓.นำทุนวัฒนธรรมท้องถิ่นเมืองพิษณุโลกมาสร้างคุณค่าทางสังคมและเพิ่มคุณค่าทางเศรษฐกิจ</p> <p>๔.การบริหารจัดการองค์ความรู้ด้านศาสนา ศิลปวัฒนธรรม</p>
<p>ยุทธศาสตร์มหาวิทยาลัยราชภัฏพิบูลสงคราม</p>	<p>๑.พัฒนาการเรียนรู้สู่บัณฑิตนักปฏิบัติอย่างมืออาชีพเพื่อการพัฒนาชุมชน ท้องถิ่น</p> <p>๒.ปฏิรูปการวิจัยและการบริการวิชาการของมหาวิทยาลัย โดยใช้แนวทางตามพระราชดำริ</p> <p>๓.ยกระดับการดำเนินงานด้านศิลปะและวัฒนธรรมภาคเหนือตอนล่าง</p> <p>๔.เพิ่มประสิทธิภาพด้านการบริหารจัดการตามหลักธรรมาภิบาลเพื่อพัฒนาองค์กรอย่างยั่งยืน</p>
<p>พระราชบัญญัติมหาวิทยาลัยราชภัฏ พ.ศ.๒๕๔๗ หมวด ๑</p>	<p>มาตรา ๗</p> <p>“ให้มหาวิทยาลัยเป็นสถาบันอุดมศึกษาเพื่อการพัฒนาท้องถิ่นที่เสริมสร้างพลังปัญญาของแผ่นดิน ฟื้นฟูพลังการเรียนรู้ เชิดชูภูมิปัญญาของท้องถิ่น สร้างสรรค์ศิลปวิทยา เพื่อความเจริญก้าวหน้าอย่างมั่นคงและยั่งยืนของปวงชน...”</p> <p>มาตรา ๘ เน้นในประเด็นหลักดังนี้</p> <p>(๑) ภูมิปัญญาท้องถิ่น ภูมิปัญญาไทย และภูมิปัญญาสากล</p> <p>(๒) ผลิตบัณฑิตที่มีความรู้คู่คุณธรรม สำนึกในความเป็นไทย มีความรักและผูกพันต่อท้องถิ่น</p>

แผนพัฒนา/ยุทธศาสตร์	เนื้อหาสำคัญ
พระราชบัญญัติมหาวิทยาลัย ราชภัฏ พ.ศ.๒๕๔๗ หมวด ๑ (ต่อ)	(๓) เสริมสร้างความรู้ความเข้าใจในคุณค่า ความสำนึกและ ความภูมิใจในวัฒนธรรมของท้องถิ่นและของชาติ (๔) เรียนรู้และเสริมสร้างความเข้มแข็งของชุมชน ผู้นำศาสนา และนักการเมืองท้องถิ่นให้มีจิตสำนึกประชาธิปไตย คุณธรรม จริยธรรม (๕) เสริมสร้างความเข้มแข็งของวิชาชีพครู (๖) ความร่วมมือระหว่างมหาวิทยาลัย ชุมชน องค์กรอื่นๆ ทั้ง ในและต่างประเทศ (๗) ศึกษาและแสวงหาแนวทางพัฒนาเทคโนโลยีพื้นฐานและ เทคโนโลยีสมัยใหม่ให้เหมาะสมกับการดำรงชีวิตและการ ประกอบอาชีพของคนในท้องถิ่น รวมถึงการจัดการ บำรุงรักษา และใช้ประโยชน์จากทรัพยากรธรรมชาติและ สิ่งแวดล้อมอย่างสมดุลและยั่งยืน (๘) ศึกษา วิจัย ส่งเสริมและสืบสานโครงการอันเนื่องมาจาก แนวพระราชดำริในการปฏิบัติภารกิจของมหาวิทยาลัยเพื่อ การพัฒนาท้องถิ่น

แผนยุทธศาสตร์และพระราชบัญญัติที่สำคัญข้างต้นดังกล่าวนี้ สามารถสรุปเป็นประเด็นสำคัญในการดำเนินนโยบายด้านศิลปะและวัฒนธรรมในภาพรวมดังนี้

๑. การเป็นศูนย์กลางการแลกเปลี่ยนความรู้ การท่องเที่ยว การบริการทางศิลปวัฒนธรรม
๒. การส่งเสริมจิตสำนึกรู้คุณค่าความเป็นไทย มีคุณลักษณะ และค่านิยมของคนไทยที่ดี
๓. การพัฒนาอุตสาหกรรมทางวัฒนธรรม 5F (Food, Film, Fashion, Fighting, Festival)
๔. รักษาสืบต่อดต่อยอดทุนทางวัฒนธรรมท้องถิ่นอย่างหลากหลายให้มีมูลค่าทางเศรษฐกิจ
๕. การพัฒนาการบริหารจัดการทางวัฒนธรรม
๖. ยกระดับยกระดับการทำงานบูรณาการด้านศิลปะและวัฒนธรรมภาคเหนือตอนล่าง
๗. เสริมสร้างความร่วมมือระหว่างองค์กรทางวัฒนธรรมทั้งภายในและต่างประเทศ

ซึ่งประเด็นสำคัญต่างๆดังกล่าวนี้เป็นแนวทางสำหรับการเชื่อมโยงประเด็นยุทธศาสตร์ เป้าประสงค์ของแผนพัฒนาหน่วยงานแต่ละระดับคือ ระดับประเทศ ระดับภูมิภาค ระดับท้องถิ่น ระดับองค์กรมหาวิทยาลัย ผนวกกับมุมมอง วิสัยทัศน์จากประสบการณ์การทำงานด้านต่างๆในฐานะของนักศิลปะและวัฒนธรรมของผู้นำเสนอเอง ออกเป็นเป็นวิสัยทัศน์และแนวนโยบายการพัฒนางานสำนักศิลปะและวัฒนธรรมมหาวิทยาลัยราชภัฏพิบูลสงคราม ดังที่จะได้นำเสนอต่อไป

วิสัยทัศน์ สำนักศิลปะและวัฒนธรรม มหาวิทยาลัยราชภัฏพิบูลสงคราม

เพื่อให้การดำเนินงานของสำนักศิลปะและวัฒนธรรม มีความเปลี่ยนแปลง ก้าวหน้า มีประสิทธิภาพ และประสิทธิผลทันต่อยุคสมัยและนโยบายระดับประเทศและระดับนานาชาติ จึงขอเสนอวิสัยทัศน์เพื่อการขับเคลื่อนดำเนินงานของสำนักศิลปะและวัฒนธรรม มหาวิทยาลัยราชภัฏพิบูลสงคราม ดังนี้

1. เป็นองค์กรของมหาวิทยาลัย ชุมชน ท้องถิ่น ดำเนินการทำนุบำรุงศิลปะและวัฒนธรรม "เชิงรุก" โดยนักศึกษา ชุมชน ท้องถิ่น มีส่วนร่วมถ่ายทอด สืบสาน สร้างต่อ เพื่อเพิ่มคุณค่า พัฒนาคความรู้รักในวัฒนธรรมครอบคลุมทุกสาขา ผ่านการบริหารจัดการวัฒนธรรมที่ถูกต้องเหมาะสมกับบริบทชุมชน

2. เป็นองค์กรหลักในการเพิ่มคุณค่า พัฒนาวิถีศิลปปราชญ์ท้องถิ่นให้อยู่คู่ชุมชนได้อย่างเป็นจริงและยั่งยืน

3. ยกระดับสู่การเป็นผู้ชี้้นำการพัฒนาและศูนย์กลางการแลกเปลี่ยนความรู้ ด้านศิลปะและวัฒนธรรมเขตภาคเหนือตอนล่างเพื่อความเข้าใจในการอนุรักษ์และพัฒนาให้อยู่รอดอย่างเหมาะสมสอดคล้องกับนโยบายการพัฒนาสู่ประเทศไทย ๔.๐ และประชาคมเศรษฐกิจอาเซียน พร้อมต่อยอดการสร้างรายได้จากกิจกรรม หรือนวัตกรรมทางวัฒนธรรม

เป้าประสงค์

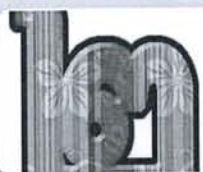
สำนักศิลปวัฒนธรรมของมหาวิทยาลัย ของชุมชน ท้องถิ่น

สร้างจิตสำนึกอนุรักษ์ความเป็นไทย สืบสานองค์ความรู้เก่าจากปราชญ์ชาวบ้าน
สร้างสรรค์องค์ความรู้ใหม่เพื่อต่อยอดวิถีวัฒนธรรมให้ยืนหยัดได้ในโลกปัจจุบัน

กรอบแนวคิดการกำหนดนโยบาย



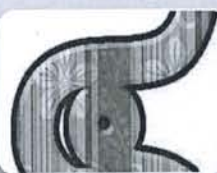
ทำนุบำรุง สืบสาน ต่อยอดศิลปะและวัฒนธรรมรอบด้านอย่างถูกต้องทางตามหลักมานุษยวิทยา สังคมวิทยาและการจัดการทางวัฒนธรรม



ชุมชนคือห้องเรียน ผู้รู้ท้องถิ่นคือครู วิถีชีวิตคือสายใย นวัตกรรม องค์ความรู้ คนรุ่นใหม่คือลมหายใจแห่งวัฒนธรรม



สำนักศิลปะและวัฒนธรรมเป็นผู้รวบรวม ส่งเสริม เชิดชูคุณค่า หาทางให้วัฒนธรรมนั้นดำรงอยู่ได้ มิใช่การเข้าไปเปลี่ยนแปลง



สำนักอนุรักษ์วัฒนธรรมจะยั่งยืนได้ภายใต้ความรู้สึกรักเป็นเจ้าของ

ยุทธศาสตร์/ นโยบาย 5 ประการ

๑. สร้างแนวร่วมและการมีส่วนร่วม

- ในการถ่ายทอด สืบสาน สร้างต่อ ทำนุบำรุงศาสนา ศิลปะและวัฒนธรรมระหว่างนักศึกษา ประชาชนชาวบ้าน ชุมชน ท้องถิ่น และหน่วยงานภายในองค์กร

๒. ประชาชนท้องถิ่นอยู่ได้ วัฒนธรรมอยู่ได้

- พัฒนาความรู้ให้เท่าทันกระแสโลก เพื่อต่อยอดงานวัฒนธรรมให้ทันยุคสมัย
- สร้างโอกาสในการถ่ายทอดความรู้ สู่นักศึกษา และชุมชน
- สร้างโอกาสในการสร้างงาน สร้างรายได้จากอาชีพเชิงวัฒนธรรม

๓. ทำนุบำรุงศาสนา ศิลปะและวัฒนธรรมหลากหลาย รอบด้าน อย่างถูกวิธี

๔. บูรณาการ ประสานเครือข่ายกิจกรรมทางศิลปะและวัฒนธรรมให้เข้มแข็ง สร้างรายได้ชุมชน

- ร่วมกับภาควิชาการ ภาครัฐ ภาคเอกชน ทั้งในและต่างประเทศ
- สร้างให้ศูนย์วัฒนธรรมภาคเหนือตอนล่างเป็นศูนย์พัฒนาแลกเปลี่ยนเรียนรู้และจัดแสดงงาน ศิลปะและวัฒนธรรมอย่างเป็นรูปธรรม
- ต่อยอดสู่การสร้างรายได้จากกิจกรรมหรือนวัตกรรมทางศิลปะและวัฒนธรรม

๕. สร้างวิถีการต่อยอดวัฒนธรรมให้ยืนหยัดได้ในยุคสมัยประเทศไทย ๔.๐ และประชาคมเศรษฐกิจอาเซียน

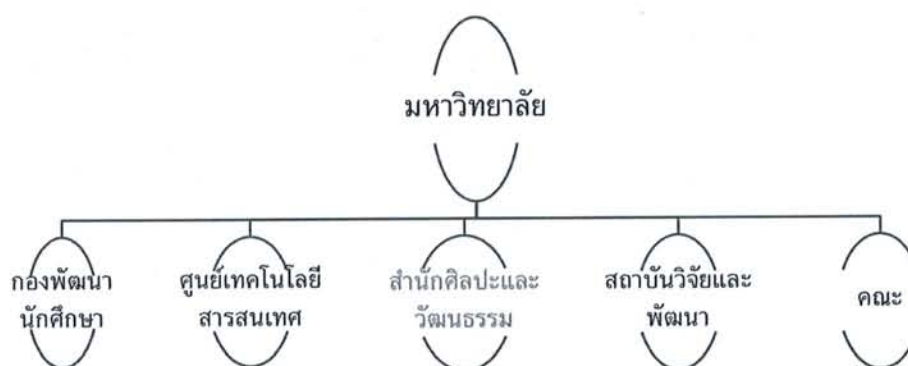
นโยบายด้านที่ ๑

สร้างแนวร่วมและการมีส่วนร่วมในการถ่ายทอด สืบสาน สร้างต่อ ทำนุบำรุงศิลปวัฒนธรรมระหว่าง
นักศึกษา ชุมชน ท้องถิ่น และหน่วยงานภายในองค์กร

เป้าประสงค์ : เพื่อสร้างจิตสำนึกอนุรักษ์วัฒนธรรม จากความรู้สึกเป็นเจ้าของ

กลยุทธ์ที่ ๑.๑ วางโครงสร้างการทำงานภายในองค์กร

โดยวางโครงสร้างการทำงานใหม่ เป็นความร่วมมือกันทั้งองค์ภาพ เพื่อผลสัมฤทธิ์เป็นรูปธรรม ***การทำงาน
ร่วมกันนี้ ควรเป็นไปในลักษณะของการมองเห็นความสำคัญ มีเป้าหมายร่วมกัน หรือ ร่วมวางแผน
เอื้ออำนวยซึ่งกันและกันทั้งระบบ



๑.๑.๑ สร้างความตระหนักให้มหาวิทยาลัยและทุกหน่วยงานในองค์กรมองเห็นความสำคัญในการ
ดำเนินงานด้านศิลปะและวัฒนธรรมร่วมกัน โดยมีมหาวิทยาลัยเป็นกองอำนวยการหลักให้ทุกหน่วยงานมีความ
ร่วมมือระหว่างกัน

๑.๑.๒ สร้างความเข้าใจในความสัมพันธ์ของการทำงานด้านศาสนา ศิลปะและวัฒนธรรมที่มีความ
เชื่อมโยงต่อผลสัมฤทธิ์ในแงุ่มที่เกี่ยวข้องกับแต่ละหน่วยงาน โดยทุกหน่วยงานจะได้รับประโยชน์จากความ
ร่วมมือซึ่งกันและกันอย่างเป็นรูปธรรม

๑.๑.๓ จัดทำแผนการประชุมหารือและการประเมินผลสัมฤทธิ์ในการทำงานร่วมกัน เพื่อพัฒนางานให้
มีความก้าวหน้าไปด้วยกัน

กลยุทธ์ที่ ๑.๒ กำหนดรู้กลุ่มเป้าหมาย

วิเคราะห์กลุ่มเป้าหมายในการทำงาน เพื่อออกแบบกรอบงานที่ชัดเจน

- (๑) นักศึกษา : สร้างความคุ้นเคย รู้รักษ์ กระตุ้นการสืบสาน สร้างศิลปินท้องถิ่นรุ่นใหม่
- (๒) ประชาชน : กระตุ้นการเสพ ใช้งาน +มีส่วนร่วมสืบสาน สร้างต่อ+ การให้บริการความรู้
- (๓) ชุมชน/สังคม : สร้างความเข้าใจ ให้คุณค่าปราชญ์ท้องถิ่น ร่วมมือกับองค์กรที่เกี่ยวข้องกระตุ้นการสร้างอาชีพทำกินเชิงวัฒนธรรม
- (๔) นักวิชาการ : พัฒนาองค์ความรู้เชิงวัฒนธรรมอย่างหลากหลาย เป็นศูนย์กลางการแลกเปลี่ยนเรียนรู้ด้านศิลปะและวัฒนธรรมภาคเหนือตอนล่าง

กลยุทธ์ที่ ๑.๓ ประสานเครือข่ายทุกระดับ

๑.๓.๑ ร่วมมือกับองค์กรนักศึกษาของมหาวิทยาลัยสร้างสรรค์กิจกรรมด้านศาสนา ศิลปะและวัฒนธรรมในแนวคิดที่ทันสมัย เพื่อสร้างจิตสำนึกอนุรักษ์วัฒนธรรมอย่างหลากหลาย

๑.๓.๒ พบปะผู้นำด้านศาสนา ศิลปะและวัฒนธรรมของชุมชน เพื่อทราบปัญหา ความต้องการ และร่วมหาหรือแนวทางที่เชื่อมโยงกับกิจกรรมนักศึกษา และบูรณาการกับรายวิชาที่เหมาะสมกับแต่ละคณะเพื่อจัดสร้างโครงการหรือกิจกรรมที่เหมาะสมร่วมกันได้

๑.๓.๓ จัดกิจกรรมสัมมนาเพิ่มพูนความรู้ วิเคราะห์ปัญหา หาแนวทางพัฒนาร่วมกันทั้งในระดับประเทศ ระดับภูมิภาค ระดับท้องถิ่นในภาพรวมของทั้งส่วนงานภาครัฐ ภาคเอกชน ชุมชน เพื่อนำไปสู่การปฏิบัติจริงอย่างเป็นรูปธรรม โดยเน้นกิจกรรมที่ส่งผลต่อเนื่อง สานต่อได้อย่างยั่งยืน

กลยุทธ์ที่ ๑.๔ ทีมงานเข้าใจ สุขใจ ทำได้เป็น

๑.๔.๑ พัฒนาบุคลากรในสำนักศิลปะและวัฒนธรรม ให้มีความรู้ ความเข้าใจที่ถูกต้องในการดำเนินงาน การบริหารจัดการวัฒนธรรม ตามหลักศาสตร์วิชา ด้วยการใช้สำนึกูบริบทสังคมในท้องถิ่นเป็นพื้นฐานในการคิดสร้างโครงการและกิจกรรมที่เหมาะสม ในระดับที่สามารถสร้างสรรค์โครงการได้ด้วยตนเอง

๑.๔.๒ เพิ่มอัตราตำแหน่งบุคลากรที่มีความรู้ ความเชี่ยวชาญตรงสายงานตามนโยบายการจัดการวัฒนธรรมเข้าร่วมดำเนินงานในส่วนงานที่ขาดแคลนผู้เชี่ยวชาญ

๑.๔.๓ จัดวางตำแหน่งหน้าที่ให้เหมาะสมกับศักยภาพและความถนัด โดยเน้นการทำงานเป็นทีม

๑.๔.๔ บริหารจัดการองค์กรและการบริหารงานบุคคลด้วยธรรมาภิบาล ขจัดการเมืองในองค์กร

นโยบายด้านที่ ๒

ปราชนท์ท้องถิ่นอยู่ได้ วัฒนธรรมอยู่ได้

เป้าประสงค์ : ทำนุบำรุงวิถีศิลปิน ปราชนท์ท้องถิ่นให้ดำรงคงอยู่เพื่อเป็นเสาหลักในการถ่ายทอด สืบสาน ต่อยอดภูมิปัญญาสู่คนรุ่นใหม่

กลยุทธ์ที่ ๒.๑ สร้างโอกาสให้เกิดการพบปะกับนักศึกษา คนรุ่นใหม่ในชุมชน เพื่อถ่ายทอดภูมิปัญญาและความภาคภูมิใจ

๒.๑.๑ จัดกิจกรรม โครงการ บูรณาการกับส่วนงานกิจการนักศึกษา และรายวิชาที่เหมาะสม เพื่อให้ศิลปินและปราชนท์ท้องถิ่นมีโอกาสถ่ายทอดภูมิปัญญา ส่งเสริมความภาคภูมิใจในภูมิรัฐของตนเอง ยังผลสู่กำลังใจในการสานงานต่อ

กลยุทธ์ที่ ๒.๒ สร้างโอกาสในการสร้างงาน สร้างรายได้

๒.๒.๑ กระตุ้นหน่วยงานภาครัฐ ภาคเอกชนในท้องถิ่น และภูมิภาค เพื่อเพิ่มโอกาสให้ศิลปินและปราชนท์ท้องถิ่นสามารถยังชีพได้ด้วยอาชีพเชิงวัฒนธรรมของตนเอง ซึ่งเป็นปัจจัยที่สำคัญอย่างยิ่งในการดำรงรักษาศิลปะและวัฒนธรรมให้อยู่คู่กับท้องถิ่นได้อย่างแท้จริง

นโยบายด้านที่ ๓

ทำนุบำรุงศิลปะ ศาสนา และวัฒนธรรมหลากหลาย รอบด้าน

เป้าประสงค์: เพื่อให้การอนุรักษ์ ทำนุ บำรุงศิลปะและวัฒนธรรมในหมู่นักศึกษา และชุมชน เป็นไปอย่างสมดุล อันจะเอื้ออำนวยให้ภาพรวมของการรักษาเอกลักษณ์วัฒนธรรมของท้องถิ่นช่วยโอบอุ้มซึ่งกันและกัน

กลยุทธ์ที่ ๓.๑ ดำเนินงานหลากหลายครอบคลุม

โดยสำนักศิลปะและวัฒนธรรม ควรจัดหมวดหมู่งานวัฒนธรรมอย่างครอบคลุม ดังนี้

- (๑) ประวัติศาสตร์ ภาษา ศาสนา และคติชน
- (๒) นาฏศิลป์ ดนตรี และศิลปะ
- (๓) สถาปัตยกรรม ธรรมชาติและสิ่งแวดล้อม
- (๔) วิถีชีวิต อาหารและการเกษตร
- (๕) เทคโนโลยีและนวัตกรรมทางวัฒนธรรม

กลยุทธ์ที่ ๓.๒ ดำเนินงานครบวงจร

โดยมีความเข้าใจในกรอบงานด้านวัฒนธรรมที่ต้องดำเนินการอย่างครอบคลุม ดังนี้

๓.๒.๑ อนุรักษ์ จัดแบ่งเป็นงานประเภทต่างๆดังนี้

- สืบค้น
- วิจัย
- รวบรวม
- จัดเก็บ
- จัดกิจกรรมตามประเพณีนิยม

๓.๒.๒ ส่งเสริม ทำนุบำรุง

- ส่งเสริมศิลปิน ประชาชนท้องถิ่น
- เร่งฟื้นฟูศิลปะและวัฒนธรรมที่ใกล้สูญหาย
- พัฒนางานเครือข่ายวัฒนธรรม
- สร้างมูลค่าเพิ่มให้งานวัฒนธรรมอย่างถูกวิธี
- พัฒนาระบบงานประชาสัมพันธ์ การจัดนิทรรศการ การพัฒนาสื่อเทคโนโลยีสารสนเทศ

๓.๒.๓ สืบสาน

- สร้างโอกาสในการเสพงาน: การจัดแสดง การจัดนิทรรศการในรูปแบบต่างๆ
- สร้างโอกาสในการเรียนรู้ ถ่ายทอด ระหว่างประชาชนท้องถิ่นกับนักศึกษาและคนรุ่นใหม่
- สร้างเครือข่าย แนวนร่วมจากชุมชน คนรุ่นใหม่ในการช่วยสืบสาน ศิลปวัฒนธรรมท้องถิ่น

๓.๒.๔ สร้างต่อ

- การอบรมให้ความรู้ กิจกรรมนักศึกษา และบริการวิชาการ
- สร้างโอกาส กระตุ้นให้เกิดการสร้างสรรคใหม่
- ส่งเสริมให้เกิดโครงการสร้างสรรค์โดยนักศึกษา ประชาชนมีส่วนร่วมเพื่อให้ได้แนวคิดที่หลากหลายและสำนึกในการเป็นเจ้าของวัฒนธรรม

กลยุทธ์ที่ ๓.๓ สืบสาน ส่งต่อ เผยแพร่งานวัฒนธรรมผ่านเทคโนโลยีสารสนเทศ

พัฒนา ปรับปรุง การผลิตสื่อ การใช้เทคโนโลยีสารสนเทศ เข้ามามีบทบาทอย่างเป็นระบบ จริงจัง ในการสืบสาน ส่งต่อ แสดงข้อมูล องค์ความรู้เชิงวัฒนธรรม อย่างเป็นรูปธรรม โดยดำเนินการทั้งในภาค ภาษาไทย และภาษาอังกฤษ ในรูปแบบที่เหมาะสมกับการบริโภคสื่อตามยุคสมัย

นโยบายด้านที่ ๔

บูรณาการ ประสานเครือข่ายกิจกรรมทางศิลปะและวัฒนธรรมให้เข้มแข็ง สร้างรายได้ชุมชน

เป้าประสงค์: ๑. เพื่อให้เกิดเครือข่ายกิจกรรมทางศิลปะและวัฒนธรรม ที่ดำเนินการโดยมีจุดประสงค์สร้างรายได้ให้กับชุมชน

๒. เพื่อให้ศูนย์วัฒนธรรมภาคเหนือตอนล่างเป็นศูนย์พัฒนา แลกเปลี่ยนเรียนรู้ และการจัดแสดง ศิลปวัฒนธรรมภาคเหนือตอนล่างอย่างเป็นรูปธรรม ต่อยอดสู่การสร้างรายได้จากกิจกรรมหรือนวัตกรรมทาง ศิลปะและวัฒนธรรม

กลยุทธ์ที่ ๔.๑ ความร่วมมือภาควิชาการ ภาครัฐ ภาคธุรกิจเอกชน ทั้งในและต่างประเทศ เพื่อจัดกิจกรรม แลกเปลี่ยนเรียนรู้และจัดแสดงงานศิลปะและวัฒนธรรมอย่างสม่ำเสมอ ณ ศูนย์ศิลปวัฒนธรรมภาคเหนือ ตอนล่าง โดยเป็นลักษณะการวางแผนให้กิจกรรมทางศิลปะและวัฒนธรรมเป็นไปในรูปแบบปฏิทิน มี กำหนดการที่แน่นอน เชื่อมโยงแผนงานด้านการท่องเที่ยวระดับจังหวัด ภูมิภาคและระดับประเทศ เพื่อ เอื้ออำนวยให้สามารถดำเนินการต่อยอดสู่การสร้างรายได้จากกิจกรรมหรือนวัตกรรมทางศิลปะและวัฒนธรรม

กลยุทธ์ที่ ๔.๒ จัดโครงการแลกเปลี่ยนทางวัฒนธรรมทั้งในและต่างประเทศ

โดยเป็นโครงการที่เปิดกว้างให้ทั้งนักศึกษา ศิลปิน และประชาชนท้องถิ่นได้มีโอกาสร่วมกิจกรรมโครงการ

นโยบายด้านที่ ๕

สร้างวิถีการต่อยอดวัฒนธรรมให้ยืนหยัดได้ในยุคประเทศไทย ๔.๐ และประชาคมเศรษฐกิจอาเซียน

เป้าประสงค์: เพื่อกระตุ้นให้เกิดงานศิลปะและวัฒนธรรม ในรูปแบบที่สามารถดำรงอยู่ได้อย่างสง่างาม มี คุณค่า เหมาะกับยุคสมัย และมีมูลค่าทางเศรษฐกิจ

กลยุทธ์ที่ ๕.๑ สร้างความรู้เท่าทันต่อกระแสโลก

๕.๑.๑ จัดกิจกรรมการอบรมให้ความรู้แก่ศิลปิน ประชาชนท้องถิ่น และคนในชุมชนเพื่อให้เท่าทันต่อการเปลี่ยนแปลงของสังคม ของรัฐ และของกระแสโลกที่มีผลต่อการประกอบอาชีพด้านศิลปะและวัฒนธรรม

กลยุทธ์ที่ ๕.๒ สร้างความรู้วิธีต่อยอดภูมิปัญญาสำหรับโลกยุคใหม่

๕.๒.๑ จัดกิจกรรมการอบรมให้ความรู้ในการต่อยอดภูมิปัญญาด้านศิลปะและวัฒนธรรม เพื่อกระตุ้นให้ศิลปิน ประชาชนท้องถิ่น และนักวัฒนธรรมรุ่นใหม่ผลิตผลงานได้เหมาะสมกับยุคสมัย และความต้องการของสังคมปัจจุบัน

๕.๒.๒ สร้างโอกาสให้เกิดการพบปะสังสรรค์ระหว่างศิลปิน ประชาชนท้องถิ่นทั้งในระดับชุมชน ท้องถิ่น ระดับภูมิภาค ระดับประเทศ และนานาชาติ เพื่อประสบการณ์การพบเห็นแนวคิดที่แตกต่าง และสร้างแรงบันดาลใจให้กับการพัฒนาภูมิปัญญาด้านศิลปะและวัฒนธรรมของตนเอง ก่อให้เกิดการสร้างงานใหม่ และแนวทางในการประกอบอาชีพด้านวัฒนธรรมได้กว้างไกลมากขึ้น

กลยุทธ์ที่ ๕.๓ สร้างความรู้ในการป้องกันสิทธิทรัพย์สินทางปัญญา

๕.๓.๑ จัดการอบรมให้ความรู้ด้านกฎหมายที่เกี่ยวกับงานด้านศาสนา ศิลปะและวัฒนธรรม

๕.๓.๒ จัดตั้งหน่วยงานลงพื้นที่ชุมชนเพื่อให้บริการ คำแนะนำในการจดลิขสิทธิ์ อนุสิทธิบัตร และสิทธิบัตร สิ่งประดิษฐ์ทางศิลปะและวัฒนธรรม เพื่อปกป้องทรัพย์สินทางปัญญา และป้องกันการแสวงหาผลประโยชน์โดยมิชอบจากบุคคลอื่น

สรุป

การนำเสนอแผนการพัฒนางานสำนักศิลปะและวัฒนธรรม มหาวิทยาลัยราชภัฏพิบูลสงคราม ระยะ ๔ ปี (พ.ศ.๒๕๖๐-๒๕๖๔) มีสาระโดยสรุปได้ดังนี้

วิสัยทัศน์	
<p>๑. เป็นองค์กรของมหาวิทยาลัย ชุมชน ท้องถิ่น ดำเนินการทำนุบำรุงศิลปะและวัฒนธรรม “เชิงรุก” โดยนักศึกษา ชุมชน ท้องถิ่น มีส่วนร่วมถ่ายทอด สืบสาน สร้างต่อ เพื่อเพิ่มคุณค่า พัฒนาความรู้รักในวัฒนธรรมครอบคลุมทุกสาขา ผ่านการบริหารจัดการวัฒนธรรมที่ถูกต้องเหมาะสมกับบริบทชุมชน</p> <p>๒. เป็นองค์กรหลักในการเพิ่มคุณค่า พัฒนาวิถีศิลปปราชญ์ท้องถิ่นให้อยู่คู่ชุมชนได้อย่างเป็นจริงและยั่งยืน</p> <p>๓. ยกระดับสู่การเป็นผู้ชี้้นำการพัฒนาและศูนย์กลางการแลกเปลี่ยนความรู้ด้านศิลปะและวัฒนธรรมเขตภาคเหนือตอนล่างเพื่อความเข้าใจในการอนุรักษ์และพัฒนาให้อยู่รอดอย่างเหมาะสมสอดคล้องกับนโยบายการพัฒนาสู่ประเทศไทย ๔.๐ และประชาคมเศรษฐกิจอาเซียน พร้อมต่อยอดการสร้างรายได้จากกิจกรรม หรือนวัตกรรมทางวัฒนธรรม</p>	
ยุทธศาสตร์ / นโยบาย	กลยุทธ์
๑.สร้างแนวร่วมและการมีส่วนร่วมในการถ่ายทอด สืบสาน สร้างต่อ ทำนุบำรุง ศิลปวัฒนธรรมระหว่างนักศึกษา ชุมชน ท้องถิ่น และหน่วยงานภายในองค์กร	๑.๑ วางโครงสร้างการทำงานภายในองค์กร ๑.๒ กำหนดรูกุ่มเป้าหมาย ๑.๓ ประสานเครือข่ายทุกระดับ ๑.๔ ทีมงานเข้าใจ สุขใจ ทำได้เป็น
๒.ปราชญ์ท้องถิ่นอยู่ได้ วัฒนธรรมอยู่ได้	๒.๑ สร้างโอกาสในการพบปะนักศึกษา คนรุ่นใหม่ในชุมชน เพื่อถ่ายทอดภูมิปัญญาและความภาคภูมิใจ ๒.๒ สร้างโอกาสในการสร้างงาน สร้างรายได้
๓.ทำนุบำรุงศิลปะ ศาสนา และวัฒนธรรม หลากหลาย รอบด้าน	๓.๑ ดำเนินงานหลากหลายครอบคลุม ๓.๒ ดำเนินงานครบวงจร ๓.๓ สืบสาน ส่งต่อ เผยแพร่งานวัฒนธรรมผ่านเทคโนโลยีสารสนเทศ
๔.บูรณาการ ประสานเครือข่ายกิจกรรมทาง ศิลปะและวัฒนธรรมให้เข้มแข็ง สร้างรายได้ ชุมชน	๔.๑ ความร่วมมือภาควิชาการ ภาครัฐ ภาคธุรกิจเอกชน ทั้งใน และต่างประเทศ ๔.๒ จัดโครงการแลกเปลี่ยนทางวัฒนธรรมทั้งในและ ต่างประเทศ
๕.สร้างวิถีการต่อยอดวัฒนธรรมให้ยืนหยัดได้ในยุคประเทศไทย ๔.๐ และประชาคม เศรษฐกิจอาเซียน	๕.๑ สร้างความรู้เท่าทันต่อกระแสโลก ๕.๒ สร้างความรู้วิธีต่อยอดภูมิปัญญาสำหรับโลกยุคใหม่ ๕.๓ สร้างความรู้ในการป้องกันสิทธิทรัพย์สินทางปัญญา

ประวัติและผลงาน

- ชื่อ-นามสกุล นางสาว วรารัตน์ วรวิรัช
- วันเดือนปีเกิด วันที่ ๒๙ ตุลาคม พ.ศ.๒๕๑๐ อ.เมือง จ.พิษณุโลก
- ที่อยู่ปัจจุบัน บ้านเลขที่ ๙๙/๙๗ หมู่บ้านสุวรรณวิลล่า ซอย๑ ถนนสิงห์วัฒน์ ตำบลในเมือง
อำเภอเมือง จังหวัดพิษณุโลก ๖๕๐๐๐
โทรศัพท์: ๐๙๔-๓๓๒-๔๕๔๙
E-mail: wk.wararat@gmail.com
- สถานที่ทำงาน คณะมนุษยศาสตร์และสังคมศาสตร์
มหาวิทยาลัยราชภัฏพิบูลสงคราม
อำเภอเมือง จังหวัดพิษณุโลก ๖๕๐๐๐
โทรศัพท์: ๐๕๕-๒๖๗๐๘๗
- ตำแหน่งปัจจุบัน รองคณบดีฝ่ายวิชาการและวิจัย (รับตำแหน่งเมื่อวันที่ ๑๙ มกราคม พ.ศ.๒๕๕๘-ปัจจุบัน)
- เครื่องราชอิสริยาภรณ์ เครื่องราชอิสริยาภรณ์ช้างเผือก ชั้นที่ ๒ ทวีติยาภรณ์
- ประวัติการรับราชการ
- | | |
|---------------------|---|
| พ.ศ.๒๕๕๐ – ปัจจุบัน | อาจารย์ประจำสาขาดนตรีสากล คณะมนุษยศาสตร์และสังคมศาสตร์
มหาวิทยาลัยราชภัฏพิบูลสงคราม พิษณุโลก |
| พ.ศ.๒๕๔๐ - พ.ศ.๒๕๕๐ | อาจารย์ประจำหมวดวิชาศิลปกรรม คณะมนุษยศาสตร์และสังคมศาสตร์
มหาวิทยาลัยราชภัฏพิบูลสงคราม |
| พ.ศ.๒๕๓๘ - พ.ศ.๒๕๔๐ | หัวหน้าสาขานาฏศิลป์และการแสดง ภาควิชานาฏศิลป์ คณะมนุษยศาสตร์
และสังคมศาสตร์ สถาบันราชภัฏสวนสุนันทา |
| พ.ศ.๒๕๓๔ - พ.ศ.๒๕๔๐ | อาจารย์ สาขานาฏศิลป์และการแสดง ภาควิชานาฏศิลป์
คณะมนุษยศาสตร์และสังคมศาสตร์ สถาบันราชภัฏสวนสุนันทา |

ประวัติการศึกษา

- พ.ศ.๒๕๕๔-๒๕๕๗ ปริญญาเอก Ph.D. (Music. Major in Tabla) University of Delhi, India
- พ.ศ.๒๕๕๐-๒๕๕๓ ปริญญาโท ศิลปศาสตรมหาบัณฑิต (ดนตรีชาติพันธุ์วิทยา)
มหาวิทยาลัยเกษตรศาสตร์ (คะแนน GPA- ๔.๐๐ คนแรกและคนเดียวของ
สาขาวิชา)
- พ.ศ.๒๕๒๙-๒๕๓๒ ปริญญาตรี อักษรศาสตรบัณฑิต (ศิลปะการละคร) จุฬาลงกรณ์ มหาวิทยาลัย
(คะแนน GPA ๒.๙๑)

งานสอน

- ๑.รายวิชา ดนตรีและความเกี่ยวข้องกับศิลปะแขนงอื่น
- ๒.รายวิชา การเรียบเรียงดนตรีประกอบสื่อ
- ๓.รายวิชา ปฏิบัติขับร้องเพลงไทยสากล
- ๔.รายวิชา ปฏิบัติขับร้องประสานเสียง๑
- ๕.รายวิชา ปฏิบัติขับร้องประสานเสียง๒
- ๖.รายวิชา สุนทรียภาพของชีวิต (รายวิชาศึกษาทั่วไป)

การอบรมในต่างประเทศ

- พ.ศ.๒๕๓๘ ตัวแทนประเทศไทย เข้าร่วมการอบรมเชิงปฏิบัติการและสัมมนาการละครเพื่อชุมชนร่วมกับ
ตัวแทนศิลปินจากกลุ่มประเทศเอเชียตะวันออกเฉียงใต้ ในโครงการ SEAMEO SPAFA
(Southeast Asian Regional Center for Archeology and Fine Arts) ณ ประเทศ
Philippines ระยะเวลา ๑ เดือน
- พ.ศ.๒๕๓๖ หลักสูตรระยะสั้น “ Lighting design for Stage” , Theatre Department, Malaspina
College, Nanaimo, Canada

ผลงานวิจัย งานวิชาการ ด้านวัฒนธรรม

วัฒนธรรมดนตรีกลุ่มชาติพันธุ์ม้ง ตำบลเข็กน้อย อำเภอเขาค้อ จังหวัดเพชรบูรณ์ ในกระแสสังคมเมือง. วิทยานิพนธ์ระดับมหาบัณฑิต, มหาวิทยาลัยเกษตรศาสตร์, ๒๕๕๒

Determination of Personal Identity in Musical Culture of Hmong Ethnic Group: Case Study of Kheknoi Subdistrict, Kao Kho District, Petchaboon Province", International Conference Cultural Identity: Authenticity and Globalization "Lessons from East and West", Chiang Mai Rajabhat University, February 2-4,2010.

The New Creation of Tabla Notation for the New Learner in Thailand. Delhi University, Delhi, India, 2011.

A Music Innovation: Tabla Finger Set Notation for the New Learner in Thailand. 12th Annual Hawaii International Conference on Arts&Humanities, Honolulu, Hawaii, 2014

Taal- The Mesmerizing Rhythmic Pattern of Indian Music: Case Study through Tabla (ได้รับรางวัลเหรียญเงิน การนำเสนอผลงานวิจัยสาขามนุษยศาสตร์และสังคมศาสตร์ งาน I-SEEC) 2015

The Efficacy of Using Thai Tabla Notation to Record Advance Compositions of Banaras and Farukhabad Gharana. Pibulsongkram Rajabhat University, 2015

ผลงานสร้างสรรค์ด้านศิลปวัฒนธรรมและการดนตรี ที่ปฏิบัติงานให้กับมหาวิทยาลัยราชภัฏ

- พ.ศ.๒๕๖๐ Project Director พิธีเปิดและพิธีปิดการแข่งขันกีฬามหาวิทยาลัยราชภัฏภาคเหนือ ครั้งที่ ๒๙ “ทะเลแก้วเกมส์” ณ สนามกีฬา พระองค์ดำ มหาวิทยาลัยราชภัฏพิบูลสงคราม พิษณุโลก
- พ.ศ.๒๕๖๐ ผู้ประพันธ์บทเพลงประจำงาน การแข่งขันกีฬามหาวิทยาลัยราชภัฏภาคเหนือ ครั้งที่ ๒๙ “ทะเลแก้วเกมส์” ณ สนามกีฬา พระองค์ดำ มหาวิทยาลัยราชภัฏพิบูลสงคราม พิษณุโลก จำนวน ๒ บทเพลง ได้แก่ มาร์ชทะเลแก้วเกมส์ และ แร็ปทะเลแก้ว
- พ.ศ.๒๕๕๔ Project Director การแสดงหน้าพระที่นั่งสมเด็จพระบรมโอรสาธิราชฯ(พระยศในขณะนั้น) ในงาน “ราชภัฏวิจัย ครั้งที่ ๒” ณ หอประชุมศรีวชิรโชติ มหาวิทยาลัยราชภัฏพิบูลสงคราม พิษณุโลก

- พ.ศ.๒๕๕๔ ผู้ประพันธ์บทเพลงประจำงาน “ราชภัฏวิจัย ครั้งที่๒” จำนวน ๒ บทเพลง นำเสนอในงาน หน้าพระที่นั่งสมเด็จพระบรมโอรสาธิราชฯ ณ หอประชุมศรีวชิรโชติ มหาวิทยาลัยราชภัฏ พิบูลสงคราม พิษณุโลก
- พ.ศ.๒๕๕๔ ผลงานประยุกต์การแสดงรวมวงม้งคละในลักษณะ Percussion Stomp Ensemble กับ ดนตรีแนว Contemporary Music เพื่อการแสดงหน้าพระที่นั่งสมเด็จพระบรมโอรสาธิราชฯ (พระยศในขณะนั้น) ในงาน “ราชภัฏวิจัย ครั้งที่ ๒” ณ หอประชุมศรีวชิรโชติ มหาวิทยาลัยราชภัฏพิบูลสงคราม พิษณุโลก
- พ.ศ.๒๕๕๓ ผู้กำกับการแสดง ละครสั้นตอน “ซุชก กัณหา ซาลี” ประกอบประเพณีเทศน์มหาชาติ กัณฑ์ “กุมาร” ณ มหาวิทยาลัยราชภัฏพิบูลสงคราม พิษณุโลก
- พ.ศ.๒๕๕๒ Director งานคอนเสิร์ต “เป็นไปได้ โดย ศิลปิน เศรษฐา ศิระฉายา วินัย พันธุรักษ์ และ วงดิอิมพอสซิเบิล” จัดแสดง ณ หอประชุมศรีวชิรโชติ มหาวิทยาลัยราชภัฏพิบูลสงคราม
- พ.ศ.๒๕๕๒ Project Director งานพิธีเปิดและพิธีปิดการแข่งขันกีฬามหาวิทยาลัยราชภัฏภาคเหนือ “จันทน์แก้วพิบูลเกมส์” สนามกีฬาพระองค์ดำ มหาวิทยาลัยราชภัฏพิบูลสงคราม พิษณุโลก
- พ.ศ.๒๕๔๙ ผู้เขียนบทและกำกับการถ่ายทำ วิดีทัศน์ชุด “กว่าจะเป็นบัณฑิตมหาวิทยาลัยราชภัฏ” สำหรับใช้ในงานรับพระราชทานปริญญาบัตร บัณฑิตมหาวิทยาลัยราชภัฏพิบูลสงคราม (ยังใช้นำเสนอในงานพิธีการฝึกซ้อมจนถึงปัจจุบัน)
- พ.ศ.๒๕๔๗ ผู้ประพันธ์บทเพลงประจำคณะมนุษยศาสตร์และสังคมศาสตร์ จำนวน ๕ เพลง
- พ.ศ.๒๕๓๖ Script Writer ละครโทรทัศน์ เนื่องในโอกาสครบรอบ “๑๐๐ ปี การฝึกหัดครูไทย” เรื่อง “เลือดข้นคนของครู, โดย กระทรวงศึกษาธิการ (ปฏิบัติหน้าที่ ในนาม สถาบันราชภัฏสวนสุนันทา)

ผลงาน กิจกรรมการเผยแพร่วัฒนธรรมไทยในต่างประเทศ

- พ.ศ.๒๕๕๘ ผู้แสดงนาฏศิลป์ไทย ชุด “ไกรลาสสำเร็จ” ในงาน Golden Jubilee Party ณ DUWA Hostel, University of Delhi
- พ.ศ.๒๕๕๗ ผู้นำคณะนักศึกษาไทย เข้าร่วมแสดงนาฏศิลป์ไทย ชุด “รำวงมาตรฐาน” ในงาน Golden Jubilee Celebration, Men Hostel, University of Delhi

- พ.ศ.๒๕๕๗ ผู้ออกแบบท่ารำ ขับร้อง และ ผู้นำคณะนักศึกษาไทย เข้าร่วมแสดงนาฏศิลป์ไทย ชุด “เชิง ส้มตำ” ในงาน SAWASDEE THAILAND ณ กรุงจันดีการ์ ประเทศอินเดีย
- พ.ศ.๒๕๕๗ ผู้ออกแบบท่ารำ ขับร้อง และ ผู้นำคณะนักศึกษาไทย เข้าร่วมแสดงนาฏศิลป์ไทย ชุด “เชิง ส้มตำ” DU Antardhvani International Plaza, University Stadium Complex, University of Delhi
- พ.ศ.๒๕๕๕ ร่วมขับร้องและแสดงดนตรีไทย ในงาน Golden Jubilee Celebration , Men Hostel, University of Delhi

ผลงานด้านการทำนุบำรุงพระพุทธศาสนา

- พ.ศ.๒๕๕๗ ประธานการจัดหาเงินบริจาคเพื่อจัดสร้าง และถวายองค์พระประธาน จากเมืองไทยส่งไป ให้กับวัดพุทธสิทธิธารณ เขต นอยด้า กรุงนิวเดลี ประเทศอินเดีย (งานฉลององค์พระประธาน จัดขึ้นในวันที่ ๑๔ พฤษภาคม ๒๕๕๗ โดยท่านเอกอัครราชทูตไทย ประจำกรุงเดลี นายช ลิต มานิตยกุล เป็นประธานในพิธี)
- พ.ศ.๒๕๕๕ ประธานการจัดหารายได้เพื่อร่วมถวายเงินทำบุญ และผู้นำนักศึกษาไทยในกรุงเดลี เข้าร่วม การจัดงาน พิธีรับ"กฐินพระราชทานจากพระบาทสมเด็จพระเจ้าอยู่หัวฯ" ณ วัดโศกพุทธ วิหาร เมืองจันดีการ์ ประเทศอินเดีย (โดยท่านเอกอัครราชทูตไทย ประจำกรุงเดลี นาย พิศาล มาณวพัฒน์ เป็นประธานในพิธี)
- พ.ศ.๒๕๕๕ ประธานการจัดหาเงินบริจาคเครื่องทำความเย็น ถวายแด่ วัดโศกัลพุทธวิหาร กรุงเดลี ประเทศอินเดีย (โดย พระอาจารย์จันดี เจ้าอาวาสวัดโศกัลพุทธวิหาร เป็นผู้รับมอบ)
- พ.ศ.๒๕๕๔ - พ.ศ.๒๕๕๗ ผู้นำนักศึกษาไทยในมหาวิทยาลัยเดลี ปฏิบัติงานในเทศกาลสำคัญทาง ศาสนา ณ วัดโศกัลพุทธวิหาร กรุงเดลี ประเทศอินเดีย

ผลงานและประสบการณ์การทำงาน ในภาคธุรกิจบันเทิง

- พ.ศ.๒๕๓๔ - พ.ศ.๒๕๓๖ Producer และ Script Writer ประจํารายการ “กระจกหกด้าน” สถานีโทรทัศน์ช่อง ๗ สี บริษัท Three Lions กรุงเทพ
- พ.ศ.๒๕๓๕ Script writer รายการละครโทรทัศน์ ชุด “บ้านนี้ไม่มีปัญหา” ออกอากาศ ทางสถานีโทรทัศน์กองทัพบกช่อง ๕

พ.ศ.๒๕๓๔ - พ.ศ.๒๕๓๗	Copy Writer ฝ่ายโฆษณา นิตยสาร ชีวิตชีวา บริษัทวิทยุจักรจำกัด มหาชน กรุงเทพ (Part-time)
พ.ศ.๒๕๓๓ - พ.ศ.๒๕๓๔	ผู้ช่วยผู้กำกับการแสดง ละครโทรทัศน์สำหรับเด็ก บริษัทพองผลจำกัด (โดย เกียรติสุดา ภิรมย์) : รายการเจ้าขุนทอง, รายการยิ้มเยาะเย้ย (สถานีโทรทัศน์ไทยทีวีสี ช่อง ๓)
พ.ศ.๒๕๓๓ - พ.ศ.๒๕๓๔	Script Writer รายการโทรทัศน์ “บันทึกคนเดินทาง” สถานีวิทยุโทรทัศน์ กองทัพบก ช่อง๕ (Part-time)
พ.ศ.๒๕๓๐ - พ.ศ.๒๕๓๒	ฝ่ายเครื่องแต่งกาย, ฝ่ายฉากและอุปกรณ์ประกอบฉาก บริษัทรัชฟิล์มทีวี (Part-time)
พ.ศ.๒๕๓๐ - ปัจจุบัน	นักร้องละคร และนักแต่งเพลงอิสระ : แต่งเพลง, เขียนบท, นักแสดงละคร เวที, ออกแบบเครื่องแต่งกายสำหรับละครเวที, ออกแบบแสงสำหรับละคร เวที
ผลงานด้านการแสดง	
พ.ศ.๒๕๓๖ - พ.ศ.๒๕๔๐	Acting Coach คณะละครมรดกใหม่ โดยครูช่าง (อาจารย์ชลประคัลภ์ จันทร์เรื่อง)
พ.ศ.๒๕๔๐	นักแสดงนำ ละครเวทีเพื่อการอนุรักษ์ตำนานท้องถิ่น เรื่อง “ซูลูนางอ้าว” กำกับการแสดงโดย ครูช่าง (อาจารย์ ชลประคัลภ์ จันทร์เรื่อง) จัดแสดง ณ โรงละครตึกช้าง, กรุงเทพฯ
พ.ศ.๒๕๓๓	นักแสดงนำ ละครเวที Musical Theater เรื่อง “ขอรับฉัน” ร่วมกับ เสนา หอย เสนาเป็ล กำกับการแสดง โดย ครูช่าง (อาจารย์ ชลประคัลภ์ จันทร์ เรื่อง) จัดแสดงที่ โรงละครเล็กศูนย์วัฒนธรรมแห่งประเทศไทย, กรุงเทพฯ
พ.ศ.๒๕๓๒	นักแสดงนำ ละครเวที Musical Theater เรื่อง “หญิงวิปลาส ณ ไชโยต์” ร่วมกับ รัตเกล้า อามระดิษ กำกับการแสดงโดย อาจารย์บุรุษ แกสตัน และ ครูช่าง(อาจารย์ชลประคัลภ์ จันทร์เรื่อง) จัดแสดงที่ สถาบันภาษา AUA, กรุงเทพฯ

ผลงานด้านการออกแบบเทคนิคสำหรับการแสดง

- พ.ศ.๒๕๕๓ Lighting Designer การแสดงหน้าพระที่นั่งพระบรมวงศานุวงศ์ “งานสโมสรสันนิบาต เนื่องในวันเฉลิมพระชนมพรรษา พระบาทสมเด็จพระเจ้าอยู่หัว รัชกาลที่๙” ณ ทำเนียบรัฐบาล
- พ.ศ.๒๕๕๒ Lighting Designer ละครเวทีเรื่อง “ Les Miserables” กำกับการแสดงโดย Jill Navarre, จากสหรัฐอเมริกา จัดแสดงที่ โรงละคร Black Box ทองหล่อ, กรุงเทพ
- พ.ศ.๒๕๔๒ Lighting Designer ละครเพลงเพื่อการอนุรักษ์ตำนานท้องถิ่น เรื่อง “สาวเครือฟ้า” กำกับการแสดงโดย ครูช่าง (อาจารย์ชลประคัลภ์ จันทร์เรือง” จัดแสดง ณ โรงละคร กาดสวนแก้ว, เชียงใหม่
- พ.ศ.๒๕๓๘ - พ.ศ.๒๕๔๒ ที่ปรึกษาฝ่าย Lighting และ Costume ประจำคณะละคร “มรดกใหม่” โดยครูช่าง ชลประคัลภ์ จันทร์เรือง
- พ.ศ.๒๕๓๖ Lighting Crew ละครเวทีเรื่อง Our Town จัดแสดง ณ Malaspina Theater, VIU, Malaspina, Canada

ผลงานด้านศิลปะการดนตรีที่สำคัญ

- พ.ศ.๒๕๕๙ เพลงประกอบภาพยนตร์ แอ๊ดซันดราม่าคอมเมดี้ เรื่อง “วานรคู่พิด” จำนวน 5 บทเพลงดังนี้
- ประพันธ์คำร้อง-ทำนอง เพลง “หน้ากาก” ขับร้องโดย หน้อยแน่ะ The Voice (เพลง Theme)
 - ประพันธ์คำร้อง-ทำนอง เพลงแนวประยุกต์เชื่อมวัฒนธรรมดนตรีไทย-จีน เพลง “เสภาไทย-จีน”
 - ประพันธ์คำร้อง-ทำนอง-ขับร้อง เพลง “เสภาวาสนา” (ขับเสภา)
 - ประพันธ์คำร้อง-ทำนอง เพลง “คู่วาสนา” (แนวสุนทราภรณ์)
 - ประพันธ์คำร้อง-ทำนอง เพลง “เนื้อคู่” (แนวลูกทุ่ง)
- พ.ศ.๒๕๕๙ ผู้กำกับดนตรีประกอบภาพยนตร์ เรื่อง “วานรคู่พิด”
- พ.ศ.๒๕๕๓ บทเพลงประจำงานประเพณีวัฒนธรรมจังหวัดลพบุรี และได้รับเลือกให้เป็น ๑ ในบทเพลงประจำจังหวัดในเวลาต่อมา

- พ.ศ.๒๕๕๑ บทเพลงเพื่อการศึกษาสำหรับเด็ก ชุด เรียนรู้อักษรไทย บริษัท บิ๊กแบงก์ จำกัด
- พ.ศ.๒๕๔๙ บทเพลงประจำรายการ “ช่างปั้นดาว” สถานีโทรทัศน์ เอ็ม เอส เอส เคเบิลทีวี พิษณุโลก
- พ.ศ.๒๕๓๑ นักแต่งเพลง ให้กับ ศิลปิน บี ชุด เป็น อยู่ คือ ภายใต้นามปากกา “วิวัฒน์”
- พ.ศ.๒๕๓๐ นักแต่งเพลง ให้กับศิลปิน สุเทพ ประยูรพิทักษ์ ภายใต้นามปากกา “วิวัฒน์”

การบริการวิชาการ

- พ.ศ.๒๕๕๙-๒๕๖๐ ผู้ทรงคุณวุฒิอ่านบทความวิจัย (ด้านศิลปะและวัฒนธรรม) สถาบันวิจัยและพัฒนา มหาวิทยาลัยราชภัฏพิบูลสงคราม
- พ.ศ.๒๕๕๙ วิทยากร “การพัฒนาบุคลิกภาพ” ในโครงการเตรียมฝึกประสบการณ์วิชาชีพ นักศึกษาคณะมนุษยศาสตร์ มหาวิทยาลัยราชภัฏเพชรบูรณ์
- พ.ศ.๒๕๕๙ ประธานคณะกรรมการประเมินคุณภาพหลักสูตร ตรียางคศาสตร์สากล และ หลักสูตรดุริยางคศาสตร์ไทย มหาวิทยาลัยนเรศวร
- พ.ศ.๒๕๕๘ ประธานคณะกรรมการประเมินคุณภาพหลักสูตร ดนตรีสากล และ หลักสูตรดนตรีไทย มหาวิทยาลัยราชภัฏอุตรดิตถ์
- พ.ศ.๒๕๕๘ คณะกรรมการการประเมินคุณภาพหลักสูตร ดนตรีไทย คณะครุศาสตร์ มหาวิทยาลัยราชภัฏพิบูลสงคราม

การทำงานสาธารณะประโยชน์ และงานสังคม อื่นๆ

- พ.ศ.๒๕๕๙ ก่อตั้งกลุ่ม “เพื่อนอ้อยทำดีเพื่อพ่อ project 1” จัดหาเงินบริจาคเพื่อจัดซื้อ เครื่องหมายไว้ทุกข์สำหรับประชาชนผู้ยากไร้ในจังหวัดพิษณุโลก เนื่องในวโรกาส พระบาทสมเด็จพระเจ้าอยู่หัวภูมิพลอดุลยเดชฯ สวรรคต
- พ.ศ.๒๕๕๔-ปัจจุบัน Admin ประจำเว็บไซต์ กลุ่มพระ-นักศึกษาไทย มหาวิทยาลัยเดลี (TSG Group)
- พ.ศ.๒๕๕๔ – พ.ศ.๒๕๕๖ ตำแหน่ง รองประธานและเลขานุการ กลุ่มพระ-นักศึกษาไทย มหาวิทยาลัยเดลี (TSG Group)

- พ.ศ.๒๕๔๗ – พ.ศ.๒๕๕๐ ตำแหน่ง รองประธานและเลขานุการ ชมรมจักรยานเพื่อการแข่งขันจังหวัด พิษณุโลก PBC
- พ.ศ.๒๕๓๙ – พ.ศ.๒๕๔๐ ผู้ก่อตั้งคณะละครเร่เพื่อชุมชน “ลูกแก้ว” โดยสาขานาฏศิลป์และการแสดง สถาบันราชภัฏสวนสุนันทา นำเสนอละครเร่สำหรับเยาวชนผู้ยากไร้ใน ชุมชน หน่วยงานสถานสงเคราะห์เด็กและเยาวชน โดยไม่เก็บค่าใช้จ่าย ใน เขตกรุงเทพและปริมณฑล

เกียรติบัตร/ ประกาศนียบัตร/ รางวัล

รางวัลงานวิจัย

The Bronze Medal Winner for Oral Presentation (Theme: Social Science) , The ๗th International Science, Social Sciences, Engineering and Energy Conference (I-SEEC 2015) “University Engagement” November 24th 26th , 2015)

รางวัลด้านการศึกษา

Junior Diploma (Tabla) , First Division in Tabla Level 2 with Distinction on Theory and Practice by Prayag Sangeet Samiti, Alahabad, India (ประกาศนียบัตรการสอบวัดระดับความสามารถทางดนตรี (กลอง Tabla)

Senior Diploma (Tabla), First Division in Tabla Level 4 with Distinction on Theory and Practice by Prayag Sangeet Samiti, Alahabad, India (ประกาศนียบัตรการสอบวัดระดับความสามารถทางดนตรี (กลอง Tabla)

Junior Diploma (Vocal), First Division in Vocal Level 1, Prayag Sangeet Samiti, Alahabad, India (ประกาศนียบัตรการสอบวัดระดับความสามารถทางดนตรี (การขับร้องเพลงคลาสสิกอินเดีย)

รางวัลเกียรติยศ

ตำแหน่ง “อักษรจรัส ประจำปีที่ ๕๔” (บุคคลผู้มีผลงานดีเด่นด้านศิลปะและวัฒนธรรม) เนื่องในโอกาสครบรอบ ๑๐๐ ปี คณะอักษรศาสตร์จุฬาลงกรณ์ มหาวิทยาลัย (พ.ศ.๒๕๕๙)

รางวัล “ศิษย์เก่าดีเด่น ด้านการศึกษา” เนื่องในโอกาสครบรอบ ๗๐ ปี โรงเรียนเฉลิมขวัญสตรี พิษณุโลก (พ.ศ.๒๕๕๙)

รางวัลด้านการกีฬา

- พ.ศ. ๒๕๕๓ รางวัลรองชนะเลิศ อันดับ ๔ การแข่งขันจักรยานเสือภูเขา “เทศกาลกินปลา
อำเภอทองไทรลาค จ.สุโขทัย” (รุ่นหญิง A)
- พ.ศ. ๒๕๕๘ รางวัลรองชนะเลิศ อันดับ ๑ การแข่งขันจักรยานเสือภูเขา “ตากสินเมาเทนไบค์’ ๕๘”
(รุ่นหญิง A)
- พ.ศ. ๒๕๕๘ เหรียญรางวัล การแข่งขันจักรยาน “หัวหินเมาเทนไบค์ คลาสสิก ๒๐๐๕” ซึ่งถ้วย
พระราชทานพระบาทสมเด็จพระเจ้าอยู่หัว สนามหัวหิน ครั้งที่ ๑
-